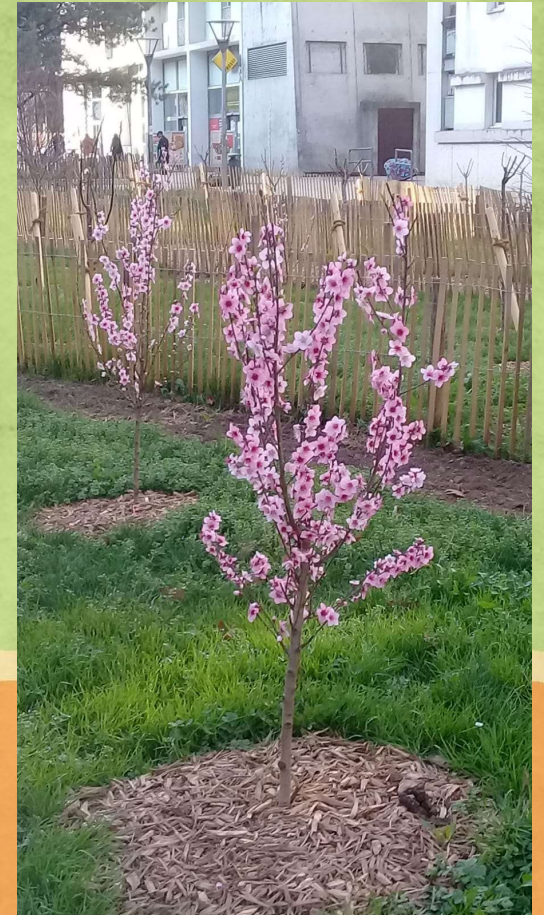


Présentation du verger urbain Marie Madeleine Fourcade



Quelques définitions

Verger :

Terrain de plus ou moins grande importance planté d'**arbres fruitiers** d'une ou de plusieurs variétés.

Agriculture urbaine :

Ensemble des activités développées par l'homme, dans un milieu biologique et **socio-économique** urbain, pour obtenir les produits végétaux et animaux qui lui sont utiles, en particulier ceux destinés à son alimentation.*

Forêt nourricière :

C'est un type de verger diversifié composé de vivaces, d'arbustes et d'arbres qui, à maturité a besoin de peu de fertilisation ou d'arrosage et de très peu d'entretien pour produire une abondance de récoltes diverses. C'est de l'**aménagement comestible et utile pour toutes les échelles de jardin.**

*Définition inspirée par la définition de "l'agriculture" du Larousse.

Non existence d'une définition commune du terme. Néanmoins plusieurs paramètres sont communs aux différentes définitions : localisation, nature de l'activité, raison économique (revenu pour les agriculteurs ou des familles) et inclusion dans le système (alimentaire ou alternatif).



Lyon, capitale de l'horticulture depuis le XVIème siècle

Variabilité climatique et géologique

- Reconnu depuis l'Antiquité pour les **vignes** et depuis le Moyen-Age et l'Antiquité pour les **cultures maraichères et fruitières**
- En 1550 naissance des **jardins urbains**
- Reconnaissance d'**Ampuis** comme microclimat très favorable à la culture

Une des capitales de l'imprimerie

- Remise en question de la botanique et culture antique qui amène au développement de la **botanique locale**
- 1572 : premier recueil traduisant et compilant des **connaissances antiques plus adaptées**

Nouveau berceau scientifique

- Étude et développement d'**espèces du « Nouveau Monde »**
- XVIIIè siècle : **Pierre Poivre** essaye de faire pousser du **coton** sur les bords de Saône

Le pèschier (le pêcher). Matthiolo s'intéresse aussi aux plantes alimentaires. Le pêcher, introduit en Europe de l'ouest et du nord par les Romains depuis le Moyen-Orient est cultivé en France pendant tout le Moyen-Age. L'arbre fera fortune en région lyonnaise au XIX^e siècle, et les horticulteurs locaux en créeront pas moins de 60 variétés. Gravure extraite de Matthiolo, *Commentaires...*



3

/ 39



Une forte identité Lyonnaise

Des variétés reconnues

Les fruitiers ont, pour la plupart, été introduits en Europe par les Romains comme le pêcher. La diversité des microclimats et des sols dans la région Lyonnaise ainsi que les connaissances acquises au fil du temps ont permis la création de centaines voir de milliers d'espèces fruitières qui ont fait la renommée de Lyon dans le monde entier. Ce patrimoine Lyonnais continue d'être sauvegardé par quelques horticulteurs et par la gastronomie Lyonnaise.

Les espèces les plus prospères dans le Rhône étaient les : cerisiers, pêchers, abricotiers, poiriers, pommiers, vignes, groseilliers, cassissiers, framboisiers et fraisiers. Les pêches d'Écully et d'Oullins rivalisaient même avec celles de Montreuil à Paris.



Variétés patrimoniales sélectionnées

Dans le cadre du partenariat avec le CRBA, 100 variétés sont identifiées comme variétés patrimoniales à planter lors de l'opération verger. 10% sont disponibles actuellement et seront plantés dès l'opération de novembre. Parmi ces variétés nous retrouvons :

Cerise Burlat

Cette cerise commercialisée aujourd'hui largement, et reconnue pour son goût incomparable, a été obtenue en 1915 par Léonard Burlat, arboriculteur né à Givors, grâce à une greffe prélevée sur un cerisier découvert par hasard dans le quartier de Gerland, encore non urbanisé.

Poire Williams

Poire précoce d'été, elle fut introduit par Luizet à Ecully dans les années 1850. Très parfumée, elle a l'inconvénient, de murir très vite. Elle a donc été très vite utilisée pour confectionner de l'eau de vie.

Pomme La Nationale

Maturité : fin septembre ; Conservation : avril
Fruit : gros, jaune verdâtre strié de rouge marbré de fauve. Chair fine, tendre très parfumée. Bonne à croquer

Pomme Reine des reinettes

Maturité : fin août; Conservation : novembre
Fruit : moyen, jaune lavé de fauve-orange et de rouge clair. Chair tendre, sucrée, parfumée, moelleuse. Extra.

Pêche de vigne ou sanguine des coteaux du lyonnais

L'appellation de cette pêche fait référence à sa coloration rouge obtenue par greffe sur un murier. C'est une spécialité d'arrière saison de la région lyonnaise. De petit calibre, elle était surtout utilisée jusque dans les années 50 pour la fabrication de confitures mais son caractère et son originalité en fait toujours un fruit recherché.

Les multiples finalités des vergers urbains

- Sensibiliser à l'écologie et au développement durable
- Développer la ville nourricière avec une collecte alimentaire à portée de tous et toutes et contribuer à renforcer les liens entre la ville et la campagne de la métropole
- Développer la trame verte pour sauvegarder la biodiversité et aider à sa libre circulation
- En s'appuyant sur un projet avec les habitants et habitantes

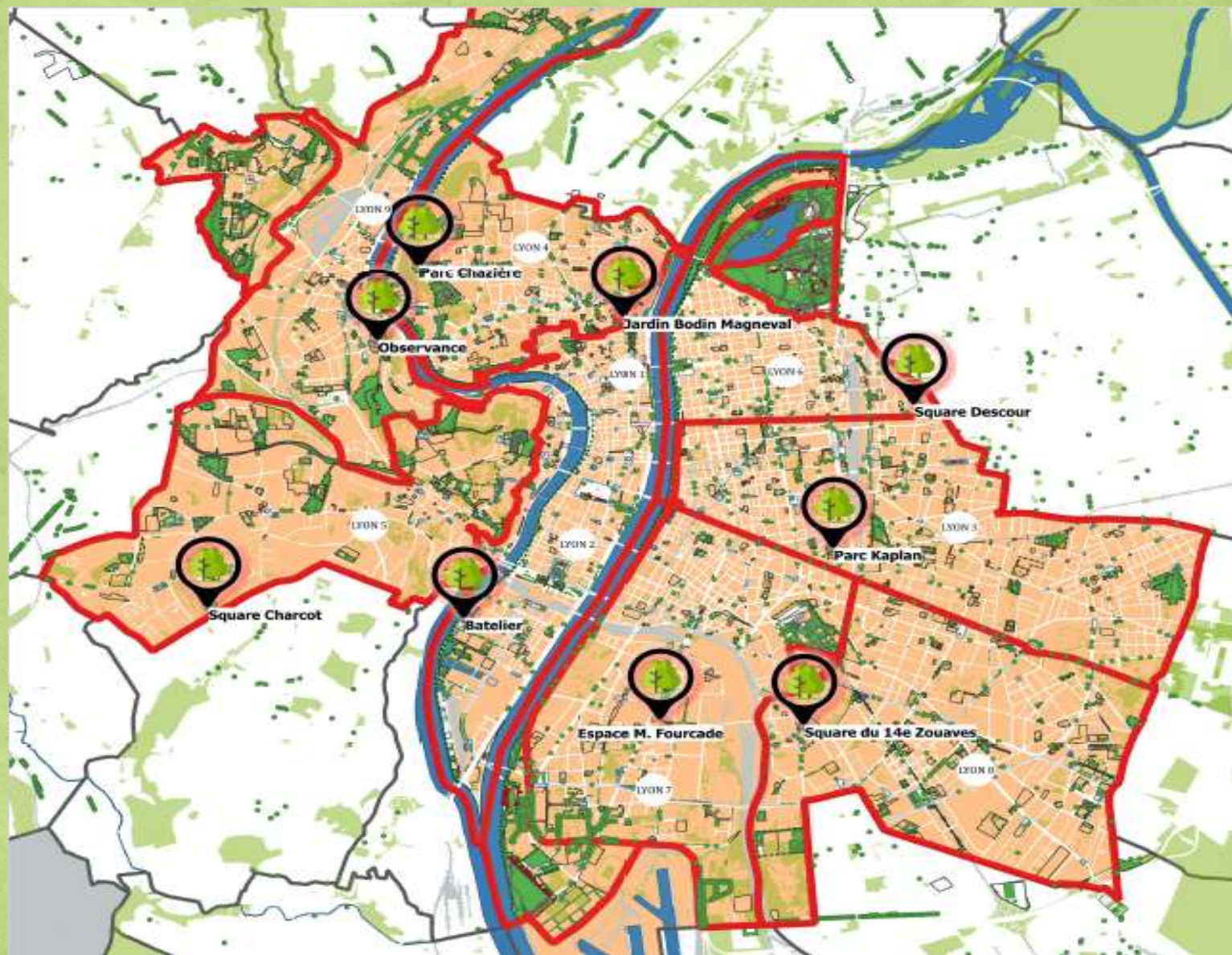


Le choix d'un verger urbain par arrondissement

- **1^{er} arrondissement** : Jardin Bodin Magneval
- **2^{ème} arrondissement** : Batelier
- **3^{ème} arrondissement** : Parc Kaplan
- **4^{ème} arrondissement** : Parc Chazière
- **5^{ème} arrondissement** : Square Charcot
- **6^{ème} arrondissement** : Square Descour
- **7^{ème} arrondissement** : Espace Marie Madeleine Fourcade
- **8^{ème} arrondissement** : Square du 14^{ème} Zouaves
- **9^{ème} arrondissement** : Observance



PLAN



Zoom sur le verger du 7^{ème} arrondissement



Lieu : Rue Marie-Madeleine Fourcade

Acteurs à proximité :

- Groupe scolaire public François Auguste Ravier
- Conseil de quartier de Gerland et sa commission nature en ville
- Centre social de Gerland
- Jardins partagés



Le choix des variétés à planter

- Des variétés fruitières classiques disponibles immédiatement
- Des variétés fruitières patrimoniales, régionales ou anciennes
- Des variétés forestières ou champêtres

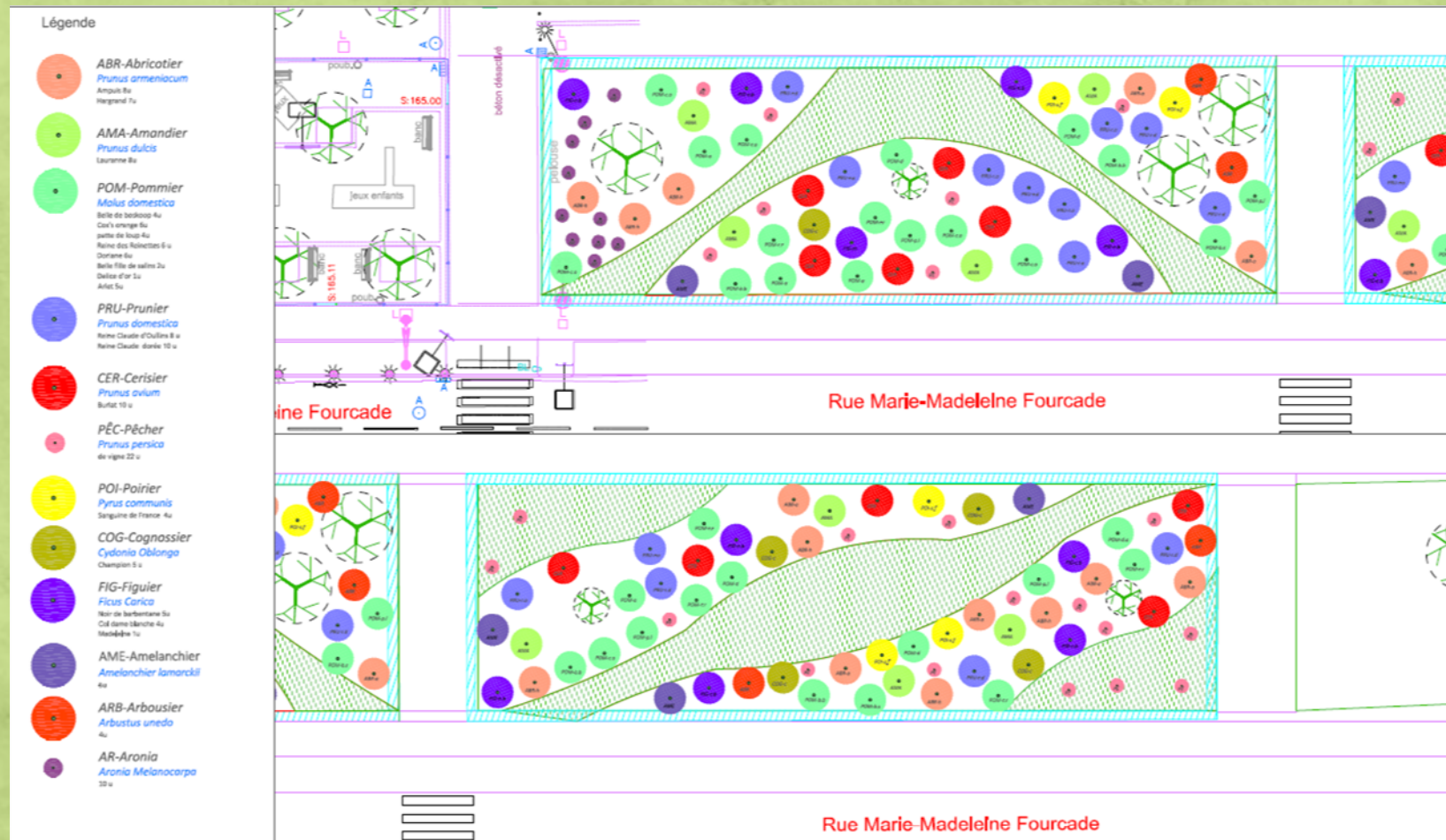
Le CRBA (Centre de Ressources de Botanique Appliquée) a été associé pour trouver des variétés patrimoniales:

Nous avons ainsi planté différents types de fruitiers : abricotiers, amandiers, cerisiers, pêchers, pommiers, poiriers, pruniers, cognassiers, figuiers, amélanchiers, arbousiers représentant 23 variétés. Ce sont 150 arbres avec une forte identité lyonnaise :

- l'abricot d'Ampuis, la pomme Caville du Mont d'or, la pomme Caville d'Oullins, la prune Reine Claude d'Oullins,

- et la cerise Burlat qui a été obtenue en 1915 par Léonard Burlat, arboriculteur de Givors : il avait remarqué un cerisier de belle prestance à Gerland, encore peu urbanisé, il préleva un greffon qu'il greffera ensuite sur un merisier de sa propriété

Liste des variétés



Choix des plantations

Arbres fruitiers en scion :

Le scion est un jeune arbre de 2 ans de culture.

Il se présente sous l'aspect d'une tige unique, sa mise à fruits demande de 3 à 7 ans.

Choix : Abricotier, Amandier, Cerisier, Pêcher, Pommier, Poirier



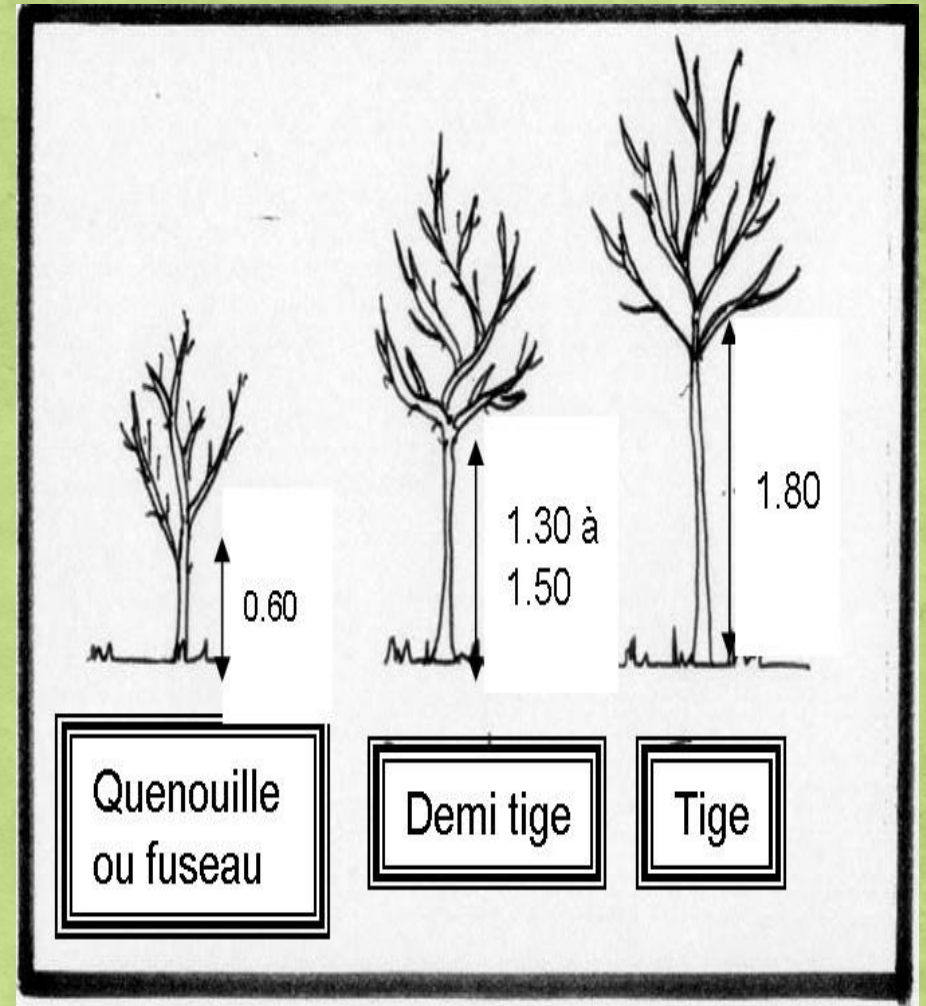
Arbres fruitiers demi-tige :

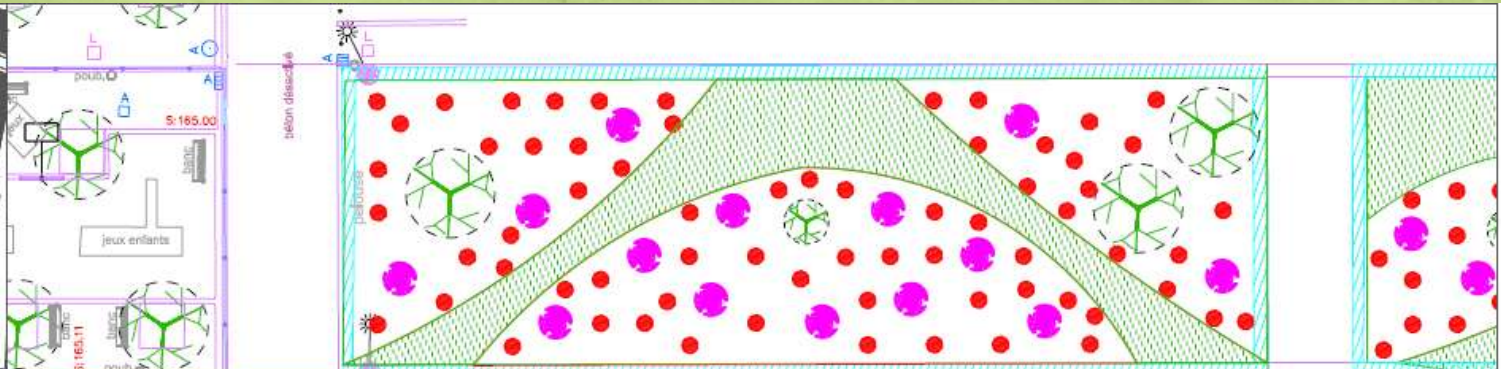
La demi-tige désigne un arbre de 3-4 ans minimum de culture qui a été taillé.

Le tronc mesure environ 120 cm entre les racines et les premières branches.

Ils commencent à produire des fruits après 2-3 ans de plantation en moyenne

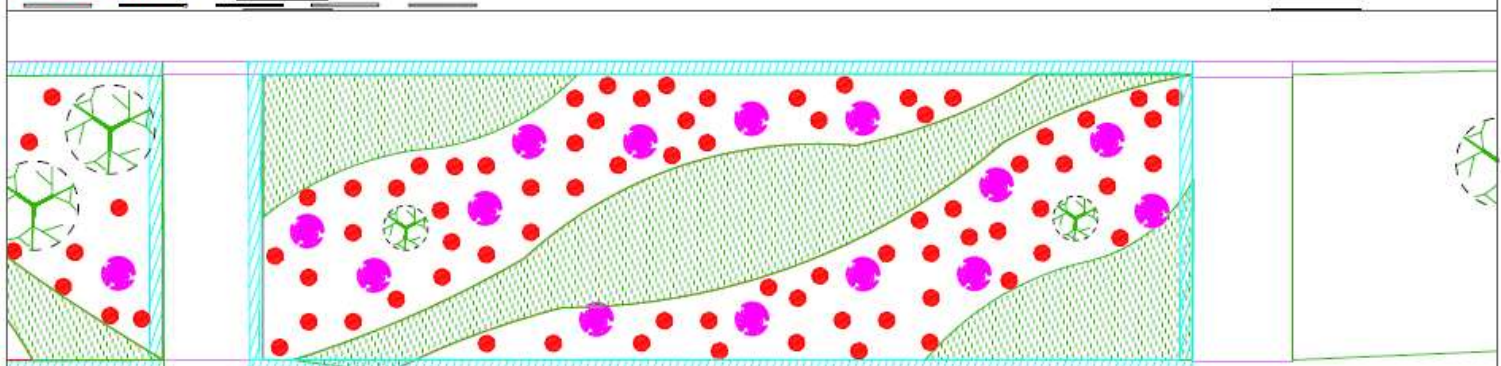
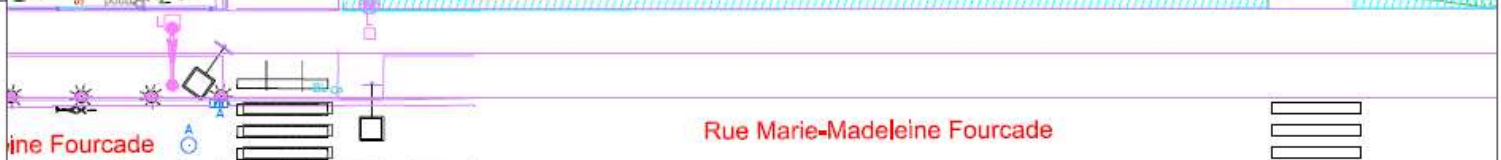
Choix : Cerisier, Pommier, Prunier





Légende

- **Arbre fruitier en scion 131 u**
 Abricotier *Prunus armeniaca*
 Bergand 18 u
 Amalot 16 u
 Haigron 15 u
 Amandier *Prunus dulcis*
 tross 10 u
 Lauranna 10 u
 Cerisier *Prunus avium*
 Burlat 10 u
 Pêcher *Prunus persica*
 de vigne Sangre 20 u
 Pommier *Malus domestica*
 Reine Marie de Canada 10 u
 Reine grise du Canada 10 u
 Poirier *Pyrus communis*
 Williams 10 u
 Corylus *avellana*
 Merveil de Bolwiler 6 u
- **Arbre fruitier 1/2 tige 28 u**
 Cerisier *Prunus avium*
 Burlat 5 u
 Pommier *Malus domestica*
 Caville du Mont d'or 3 u
 Caville d'Orléans 3 u
 Isabelle Luquet 3 u
 Nationale 2 u
 Reine des neiges 3 u
 Prunier *Prunus domestica*
 Reine Claude d'Orléans 5 u
 Reine Claude double 3 u



Des animations avec le groupe scolaire de l'école Ravier

Plantation complémentaire de petits fruits et plantes aromatiques:

Framboisiers, Fraisiers
Thym, Menthe, Saugue
Et Fleurs



Des animations avec le groupe scolaire de l'école Ravier: projet pédagogique « Découverte de mon verger » pour mieux connaître le verger : connaissances indispensables sur le monde végétal (cycle de vie), notion d'écosystème, rapport faune-flore (pollinisation, lutte biologique)

Le projet se décompose en 3 temps forts d'1 heure à 1h30:

C'est quoi un verger ? Visite du verger (mars à avril)

- permettra aux enfants de connaître les différents végétaux présents dans « leur » verger : de tailles différentes, allant des arbres fruitiers en passant par les arbustes mais aussi les plantes basses.
- faire observer aux enfants (parfois de très près avec des loupes) les différentes parties qui composent ces végétaux mais aussi en les faisant toucher et sentir.

Ça butine dans mon verger. « Leçon de chose » sur le cycle de l'arbre en s'appuyant sur l'observation des fleurs ouvertes sur les rameaux (avril à mai)

- montrer les différentes parties de la fleur, les mécanismes de la pollinisation, la transformation de la fleur en fruit,
- observer les indispensables insectes pollinisateurs présents sur l'arbre en faisant le lien faune-flore (nourriture pour l'animal contre vecteur de reproduction pour la plante) base de l'écosystème mondial.

Guerres et paix dans mon verger. Observation des petits animaux (insectes et autres petits arthropodes) qui auront colonisé le verger (mai à juin)

- mettre l'accent sur le petit monde qui gravite autour des arbres : ceux qui s'en nourrissent (pucerons, guêpes etc...) et ceux qui les protègent (auxiliaires type pucerons, chrysopes etc...).
- connaître et observer les principaux insectes avec des loupes et des petits filets

Une gestion collective et participative du verger

Gestion participative du verger à construire ensemble avec le conseil de quartier, les écoles, les associations et collectifs de proximité souhaitant s'investir dans le projet, les habitants et habitantes, et pour cela:

- Organisation de formations et d'ateliers participatifs
- Echanges avec d'autres collectifs gérant des vergers
- Visite de vergers dans des exploitations agricoles de la métropole

Prochain verger urbain du 7^{ème}: Parc Sergent Blandan

Les villes nourricières à travers le monde...



Parlement du Québec



Barcelone



Toulouse



Verger urbain Paris au Parc Martin Luther King

Merci de votre attention!

A vous la parole!