

Atlas de la biodiversité Lyonnaise

Etat des lieux

2e arrondissement

SOMMAIRE

Cartographies des observations de la biodiversité

- Cartographie et présentation des observations de la biodiversité
- Collecte des observations biodiversité
- Nombre d'informations naturalistes par point d'observation
- Nombre d'informations naturalistes par maille
- Zooms sur les espèces présentes
- Espèces bénéficiant d'un statut de protection
- Espèces Exotiques Envahissantes

Les habitats « naturels », supports de la biodiversité

- La trame verte et bleue
- Les continuités écologiques urbaines
- Les sites les plus prospectés
- Cartographie des valeurs écologiques



Changements climatiques, vagues de chaleur, sécheresse, impacts directs des activités humaines, sont autant d'éléments qui perturbent et menacent la biodiversité, les équilibres écologiques et qui nécessitent une implication plus forte des collectivités pour maintenir et restaurer la biodiversité en ville.

C'est pourquoi la Ville de Lyon s'engage à mieux connaître et identifier la biodiversité sur son territoire, afin d'évaluer son état écologique actuel et d'envisager son évolution future, ainsi que sa prise en compte lors des aménagements. Cette volonté s'appuie sur ses orientations fortes visant à préserver et valoriser la biodiversité des milieux naturels existants, à renaturer les milieux dégradés et à créer et restaurer des continuités écologiques (trames vertes et bleues) par la présence considérablement accrue de nature en ville.

A cet effet, la Ville de Lyon a créé un outil interne permettant de comprendre et d'identifier cette richesse, en compilant des données d'inventaires réalisés depuis 1982 !

La prise en compte de la biodiversité peut ainsi être favorisée lors de la mise en place de nouvelles politiques d'aménagement et de gestion de l'espace public, notamment en sensibilisant et rassemblant les citoyens et les nombreux acteurs qui fabriquent la ville autour de cette thématique. Car, c'est ensemble que nous parviendrons à faire évoluer positivement la biodiversité aujourd'hui comme demain. En 2020, Lyon se plaçait d'ores et déjà 1ère dans la catégorie biodiversité au classement des villes les plus vertes de France de l'Observatoire des villes vertes.

Ce document de présentation ne peut se substituer à des inventaires à réaliser dans le cadre de projets d'aménagement (mesures évitement – réduction – compensation), mais permet une diffusion simple des connaissances écologiques obtenues aussi bien auprès des agents de la Ville que des habitants.

Je remercie tout particulièrement les agents de la Direction des Espaces Verts et partenaires de la Ville de Lyon qui ont contribué à la réalisation de ce vade-mecum, permettant aujourd'hui de l'inscrire dans une dynamique favorable à la biodiversité.

Nicolas Husson

Adjoint au Maire de Lyon
délégué à la biodiversité, à la nature en ville et à la protection animale

2e arrondissement



Observations

1 247



Espèces

421



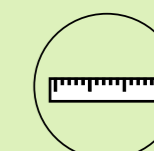
Temporalité

2006
2020



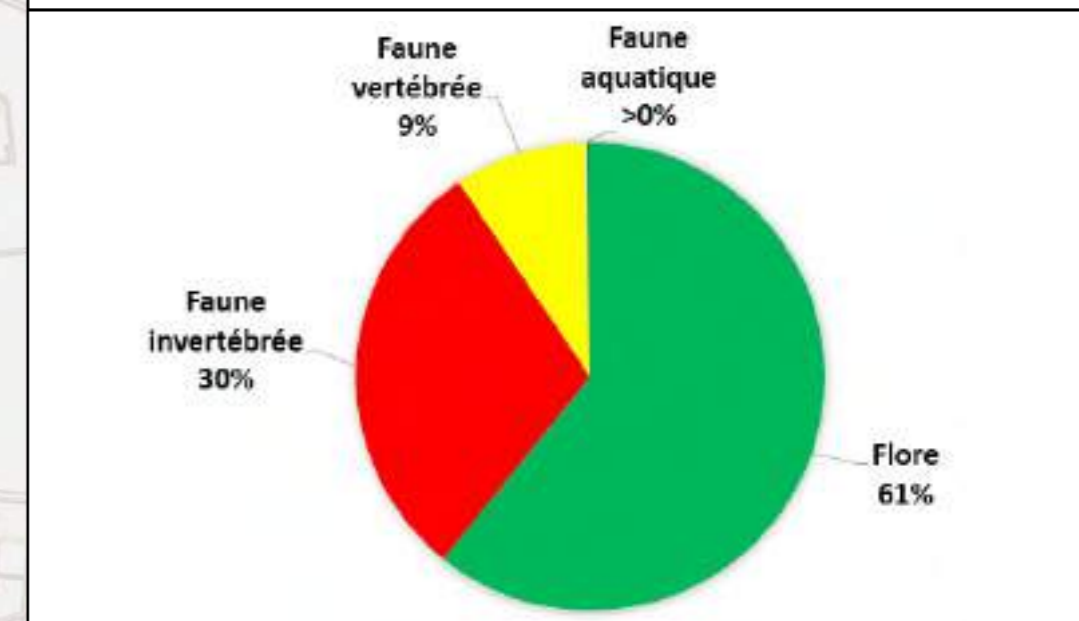
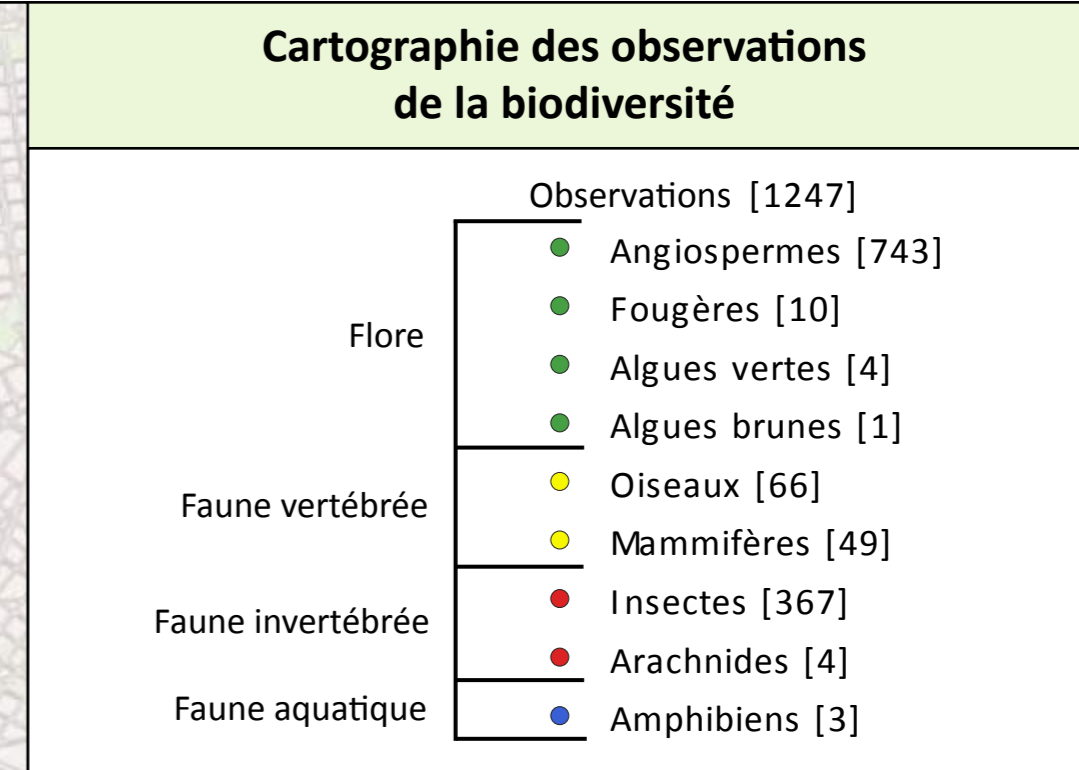
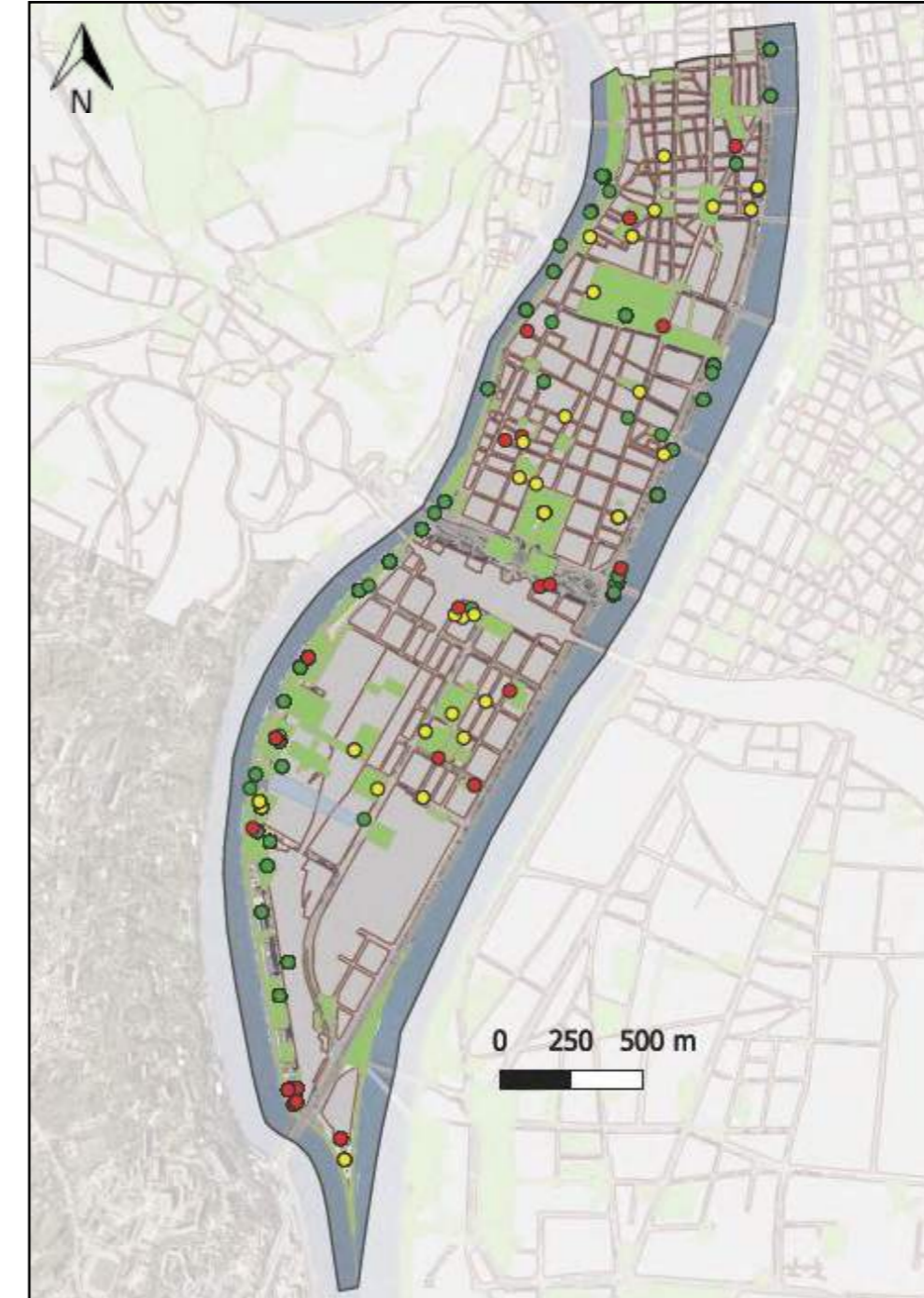
Structures
observatrices

5



Superficie

341 ha



Collecte des observations biodiversité



Présentation de protocole aux jardiniers Ville de Lyon

Source des données d'observations



Les observations naturalistes récoltées dans la base de données biodiversité de la ville de Lyon ont été réalisées selon différents processus.

La Ville fait appel à différents partenaires (associations de protection de la nature locales ou bureaux d'études en écologie), qui produisent des données issues d'inventaires naturalistes professionnels réalisés dans le cadre d'opérations d'aménagement ou de développement des connaissances.

En interne, la mise en place de protocoles de sciences participatives a permis la réalisation de nombreuses observations de la biodiversité par les jardiniers municipaux ou encore par des habitants accompagnés.

Structures partenaires ayant réalisé les observations	%
DEV - Direction des Espaces Verts Ville de Lyon	43
LPO - Ligue de Protection des Oiseaux	16
CBNMC - Conservatoire Botanique National du Massif Central	13
DEU - Direction de l'Ecologie Urbaine Ville de Lyon	8
FNE - France Nature Environnement	6
DEPL - Des Espèces Parmi'Lyons	5
Arthropologia	4
Ecosphère, Biotope, GREBE, ISARA, ONF, OSTARA, ...	3
SFO - Société Française d'Orchidophilie	2

Structures partenaires impliquées

Faire appel à des structures naturalistes locales permet à la Ville de Lyon d'obtenir des données d'observations avec une grande valeur scientifique, d'enrichir ses connaissances sur des taxons précis, ou encore d'obtenir des données d'observations provenant d'espaces qui ne sont pas en gestion par la Ville.



Ces données sont ensuite transmises au Museum National d'Histoire Naturelle et aux Observatoires Régionaux de Biodiversité dans le but d'améliorer les connaissances scientifiques et de toujours mieux gérer la nature en ville.

Nombre d'informations naturalistes par point d'observation

- 1 - 10 observations
- 10 - 50 observations
- 50 - 100 observations
- 100 - 500 observations
- >500 observations

Espèces les plus observées

Ischnura elegans
Agrion élégant
16 observations



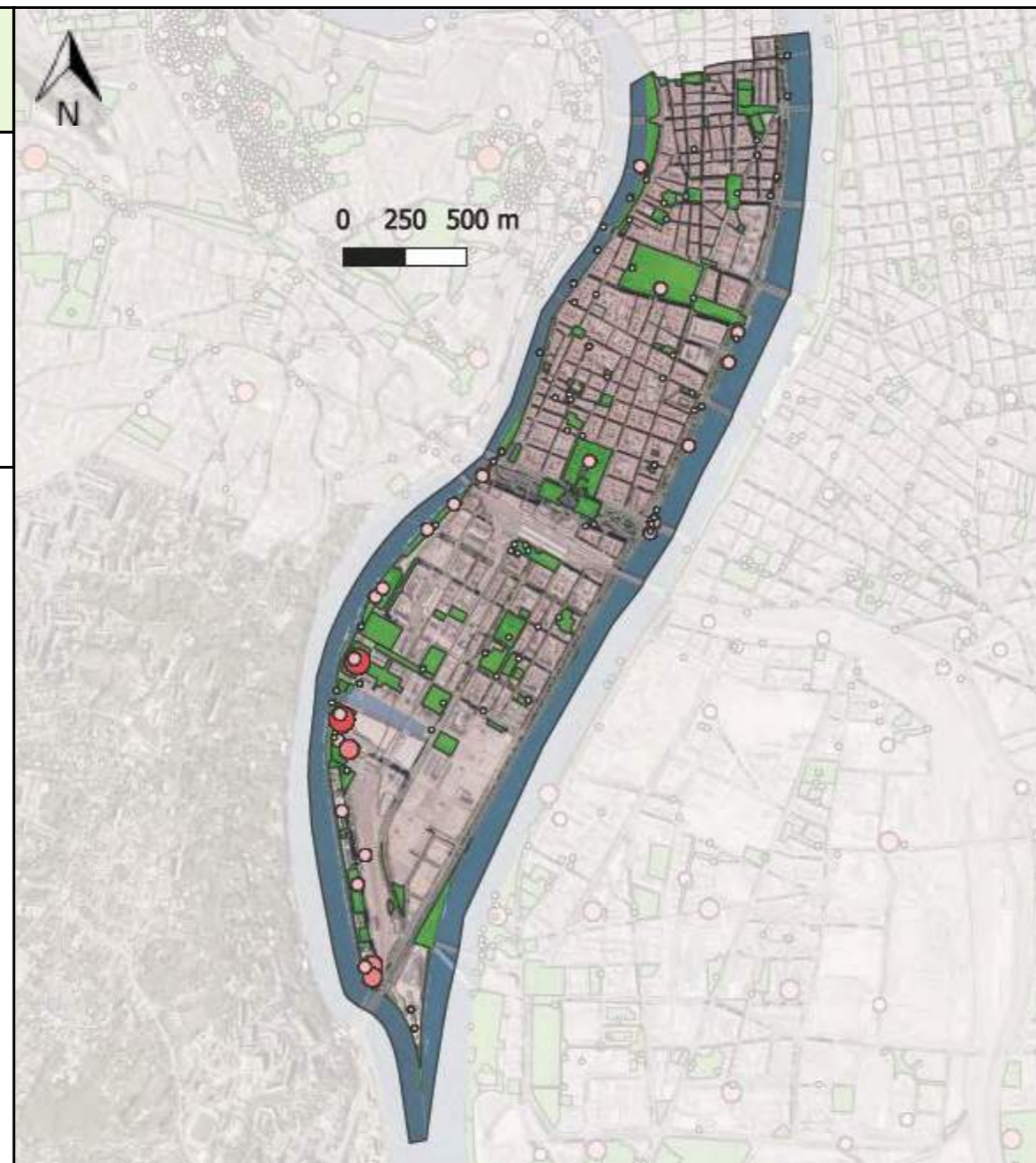
Plantain lancéolé
Plantago lanceolata
14 observations



Artemisia vulgaris
Armoise commune
10 observations



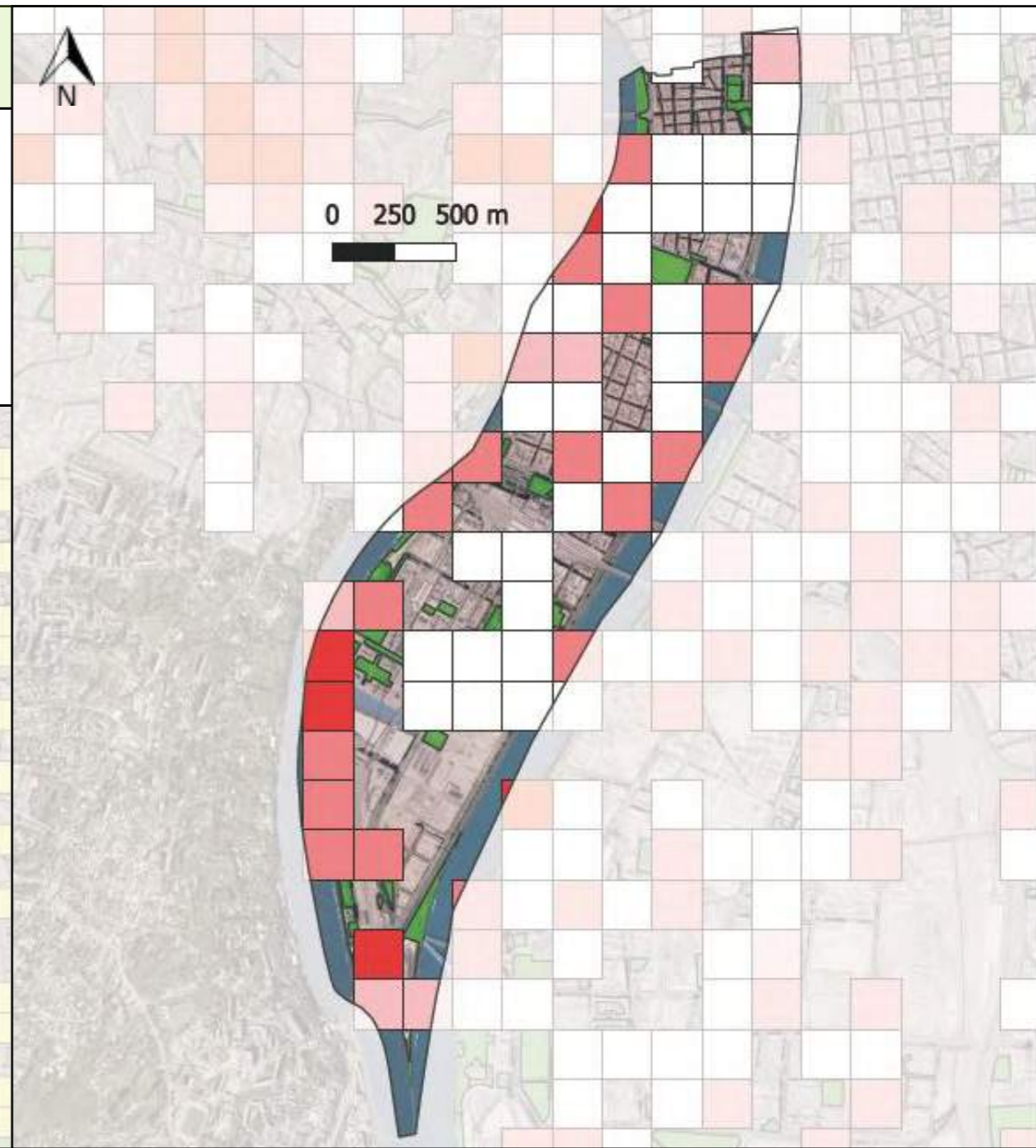
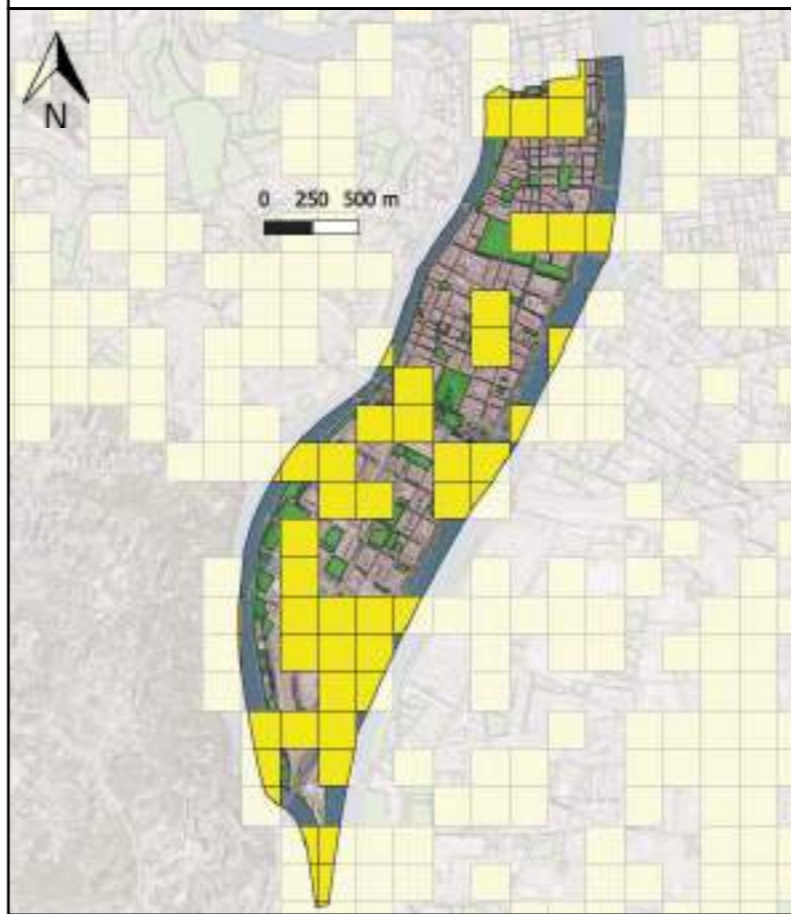
Convolvulus arvensis
Liseron des champs
9 observations



Pour améliorer la qualité des données et leur analyse, il est important d'augmenter le nombre d'observations possédant des localisations précises (coordonnées exactes).

Nombre d'informations naturalistes par maille

- 1 - 5 observations
- 5 - 10 observations
- 10 - 100 observations
- 100 - 500 observations
- >500 observations
- 0 observation



ZOOMS sur les espèces présentes



Flore



758
observations



291
espèces

Faune vertébrée



115
observations



48
espèces

Faune invertébrée



371
observations



81
espèces

Interprétation :

- des observations principalement concentrées sur la partie Est de l'arrondissement, le long des berges de la Saône ;
- de nombreuses espèces de mammifères et de faune invertébrées ;
- peu d'observations sur la faune aquatique malgré la présence d'aménagements adaptés.



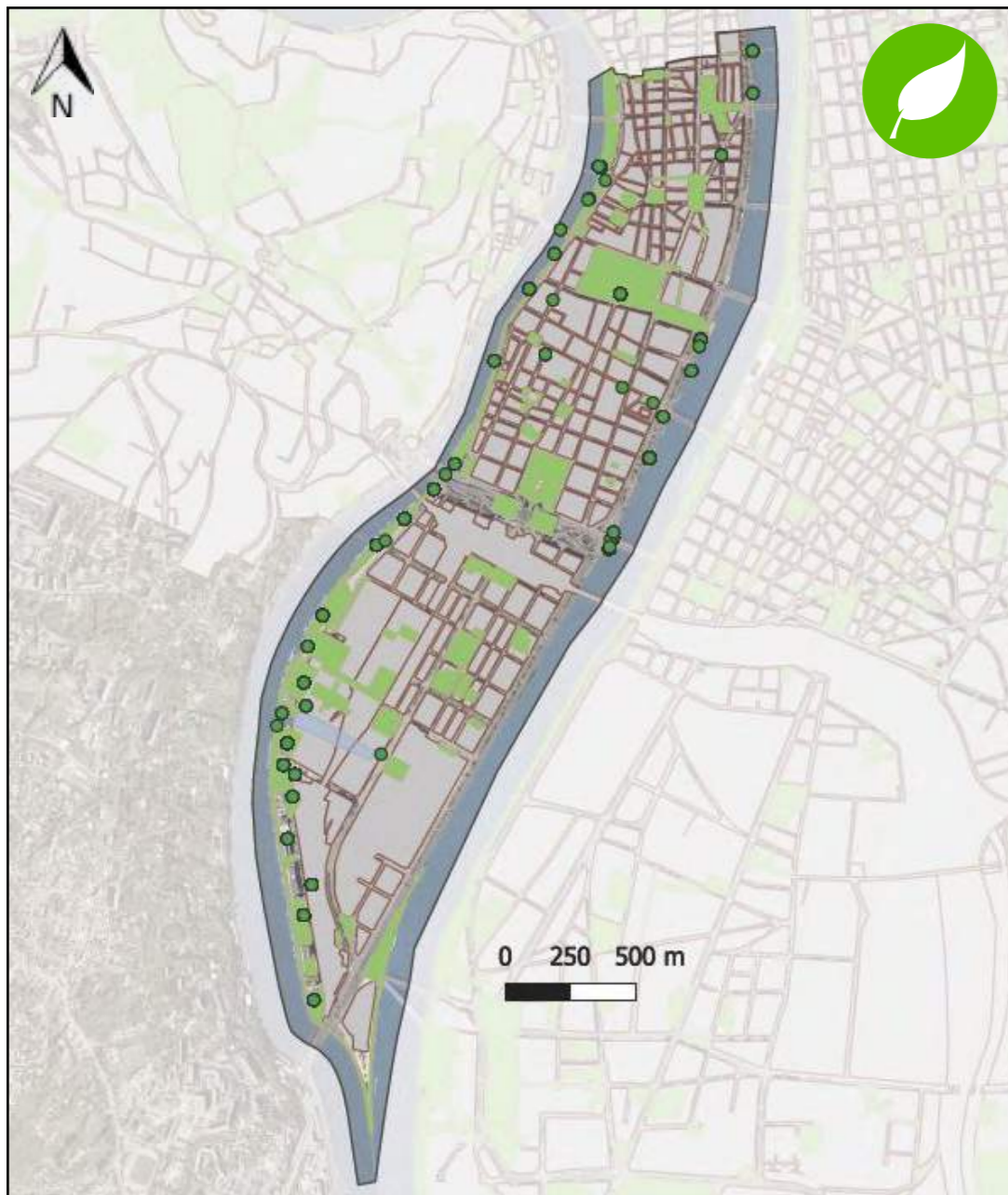
Proposition :

- homogénéiser la dispersion des observations en prospectant sur d'autres sites (Parc Gabriel Rosset, les jardins suspendus, ...) ainsi que dans les zones urbaines (hors espaces végétalisés publics et privés) de l'arrondissement ;
- augmenter la pression d'observation sur la faune (vertébrée, invertébrée) et développer les inventaires et suivi de la faune aquatique.



Parc Gabriel Rosset
Confluence - Lyon, 2e





ZOOM sur la flore : les plantes à fleurs

Avena fatua
Avoine folle



Echium vulgare
Vipérine



Filipendula ulmaria
Reine des prés



Iris pseudacorus
Iris faux acore



Malva sylvestris
Grande mauve

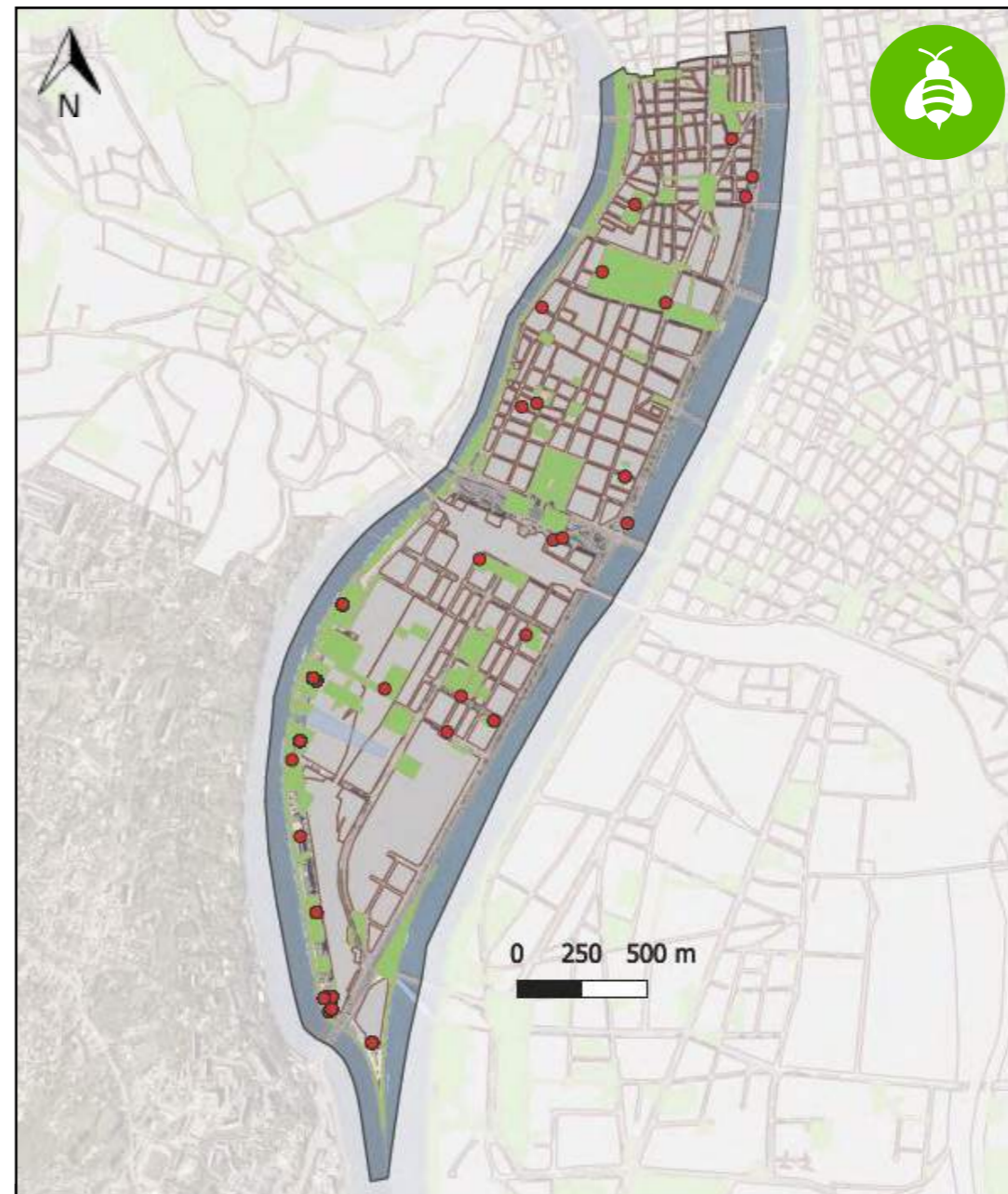


Stachys palustris
Epière des marais



743 observations

283 espèces



ZOOM sur la faune invertébrée : les insectes

Aglais urticae
Petite tortue



Apatura ilia
Petit Mars changeant



Celastrina argiolus
Azuré des Nerpruns



Colias crocea
Souci



Papilio machaon
Machaon

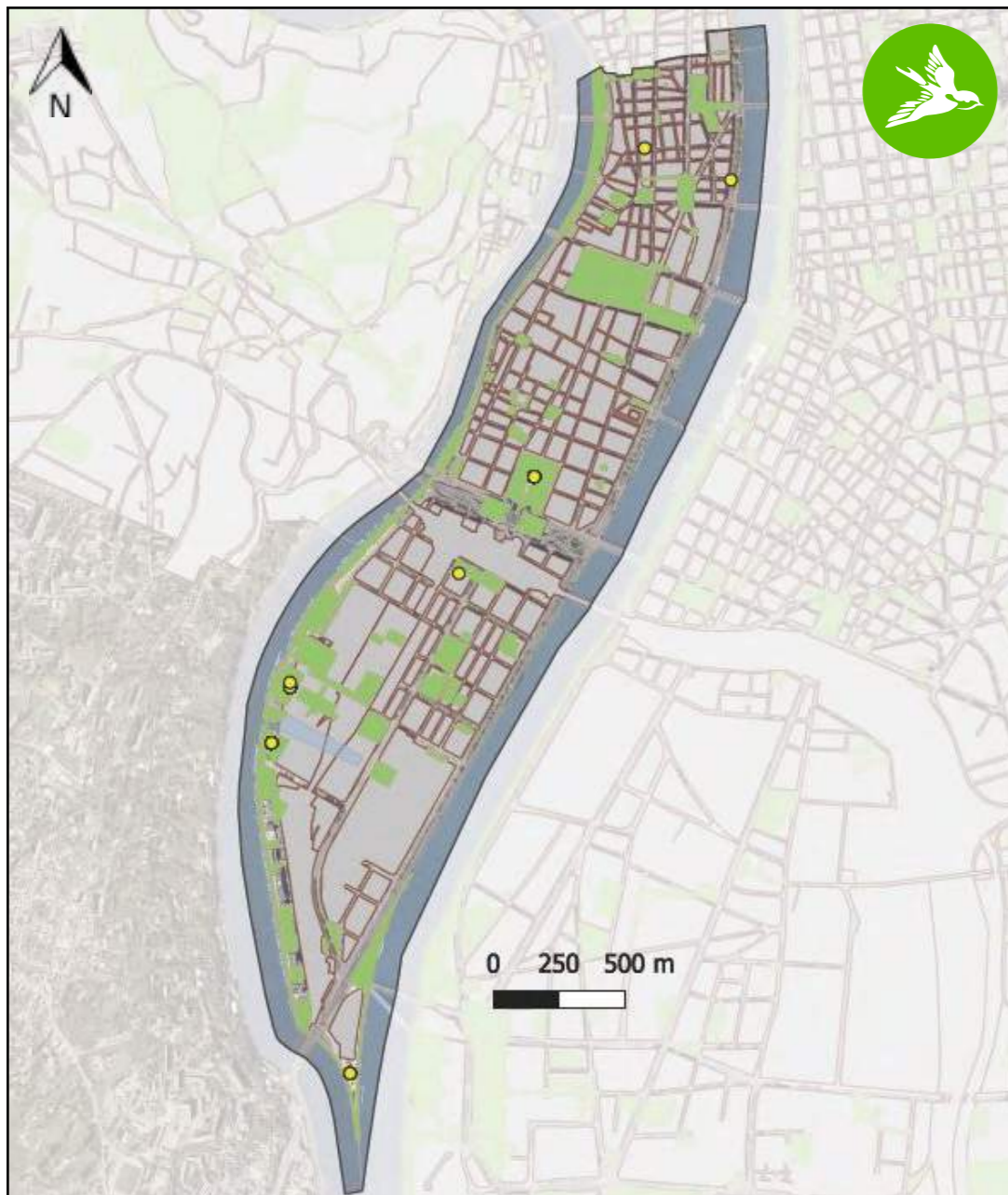


Polygonia c-album
Robert-le-diable



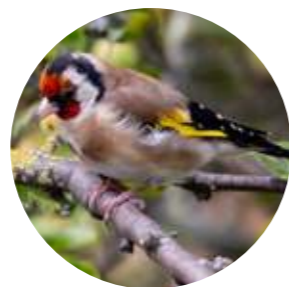
367 observations

78 espèces



ZOOM sur la faune vertébrée : les oiseaux

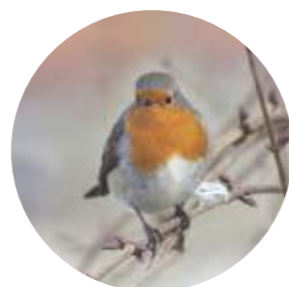
Carduelis carduelis
Chardonneret élégant



Cygnus olor
Cygne tubercule



Erithacus rubecula
Rouge gorge familier



Hirundo rustica
Hirondelle rustique



Phoenicurus ochruros
Rougequeue noir



Phylloscopus collybita
Pouillot véloce



133 observations

34 espèces

Bourdon terrestre (*Bombus terrestris*)
sur un Cognassier du Japon (*Chaenomeles speciosa*)





Cartographie des espèces bénéficiant d'un statut de protection

● Zones d'observations d'espèces protégées sur Liste rouge régionale (catégorie menacée) :
19 observations
12 espèces

La liste rouge de l'UICN (Union internationale pour la conservation de la nature), créée en 1964, constitue l'inventaire mondial le plus complet de l'état de conservation global des espèces végétales et animales.

Ces critères sont basés sur différents facteurs biologiques associés au risque d'extinction :

- taille de population ;
- taux de déclin ;
- aire de répartition géographique ;
- degré de peuplement et de fragmentation de la répartition.

Légende : Liste Rouge Régionale (catégorie menacée)



En danger critique

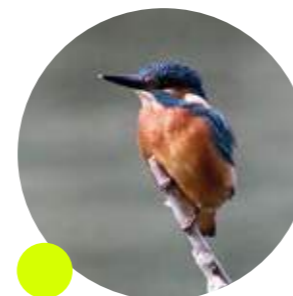


En danger



Vulnérable

Alcedo atthis
Martin pêcheur d'Europe



Crepis praemorsa
Crépide à rhizome



Hirundo rustica
Hirondelle rustique



Butomus umbellatus
Jonc fleuri



Hippuris vulgaris
Pesse d'eau



Lanius meridionalis
Pie-grièche méridionale



Bien que les espèces présentes dans la commune ne soient pas considérées comme menacées (Liste rouge régionale), les amphibiens sont tout de même tous protégés au niveau national. Ces espèces sont principalement menacées par la disparition et la fragmentation de leurs habitats.

Avec ces différentes zones humides et notamment les jardins aquatiques Ouagadougou et Jean Couty, le 2e arrondissement est un lieu accueillant pour de nombreuses espèces aquatiques.

Pelophylax sp.
Grenouille Commune





Cartographie des Espèces Exotiques Envahissantes

● Espèce exotique envahissante



Buddleja davidii
Buddleia de David
Origine : Chine



Cacyreus marshalli
Brun des pelargoniums
Origine : Afrique



Myocastor coypus
Ragondin
Origine : Amérique



Solidago canadensis
Solidage du Canada
Origine : Amérique



Cette carte permet de visualiser les zones où une vigilance accrue et des interventions de contenance sont nécessaires pour éviter leur prolifération, leurs impacts sur la santé humaine (ambroisie, datura), et/ou la fermeture et l'homogénéisation des espaces végétalisés.

Zoom sur les renouées :

Dans la région, on retrouve 3 renouées différentes : la renouée du Japon, la renouée de Sakhaline et leur hybride, la renouée de Bohême. Cette dernière étant la plus représentée aujourd'hui.

1



Reynoutria japonica
Renouée du Japon

2

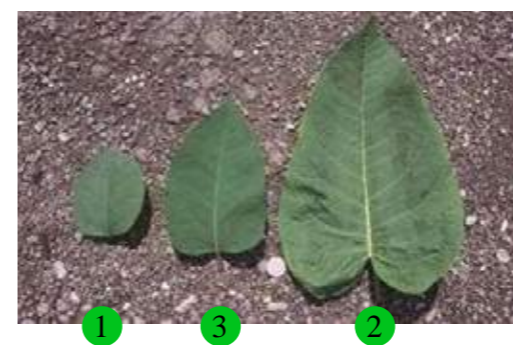


Fallopia sachalinensis
Renouée de Sakhaline

3



Reynoutria x bohemica
Renouée de Bohême



Phytolacca americana
Raisin d'Amérique
Lyon



Parc Gabriel Rosset
Lyon 2e

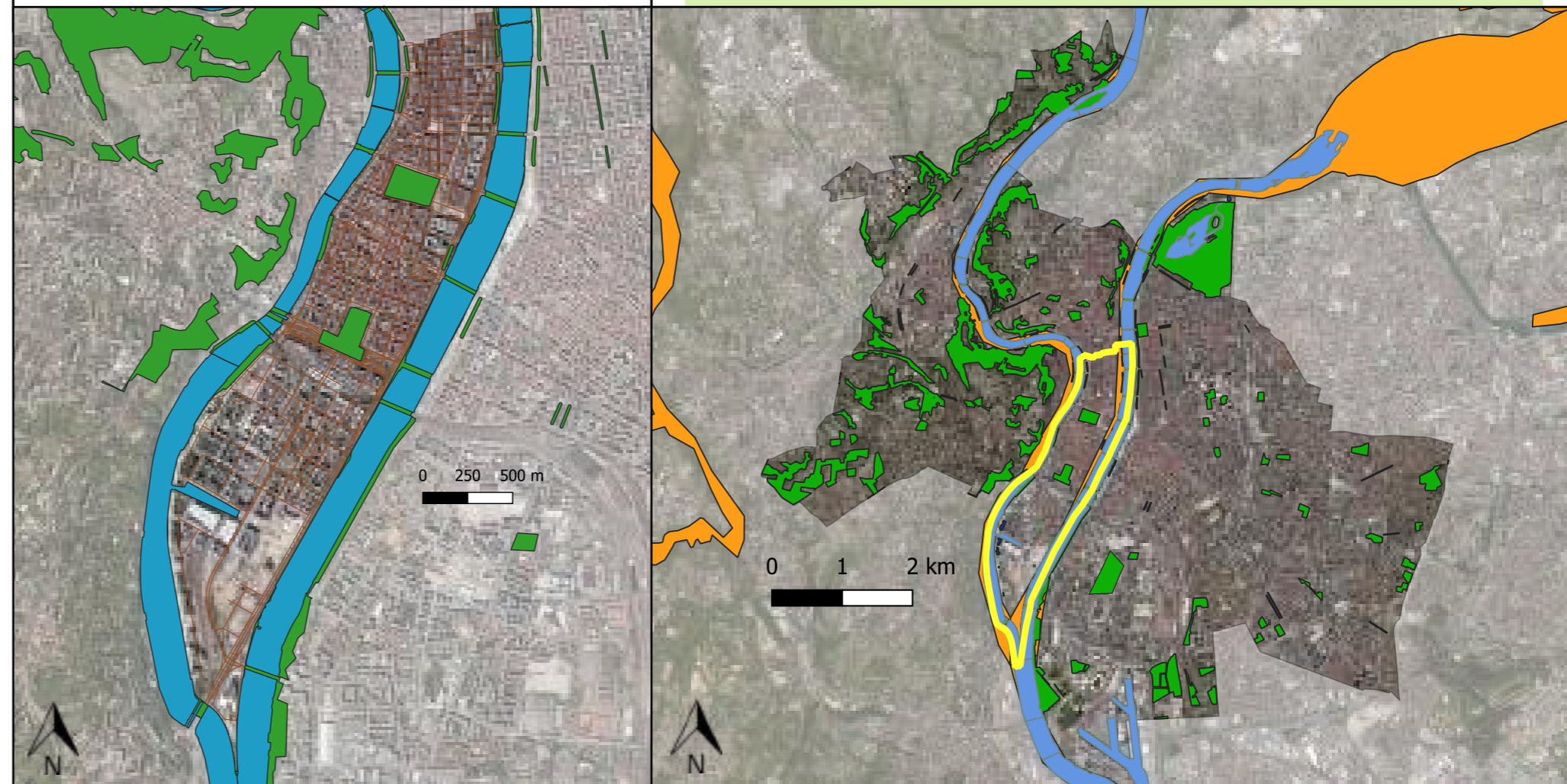
Partie 2 : Les habitats « naturels », supports de la biodiversité

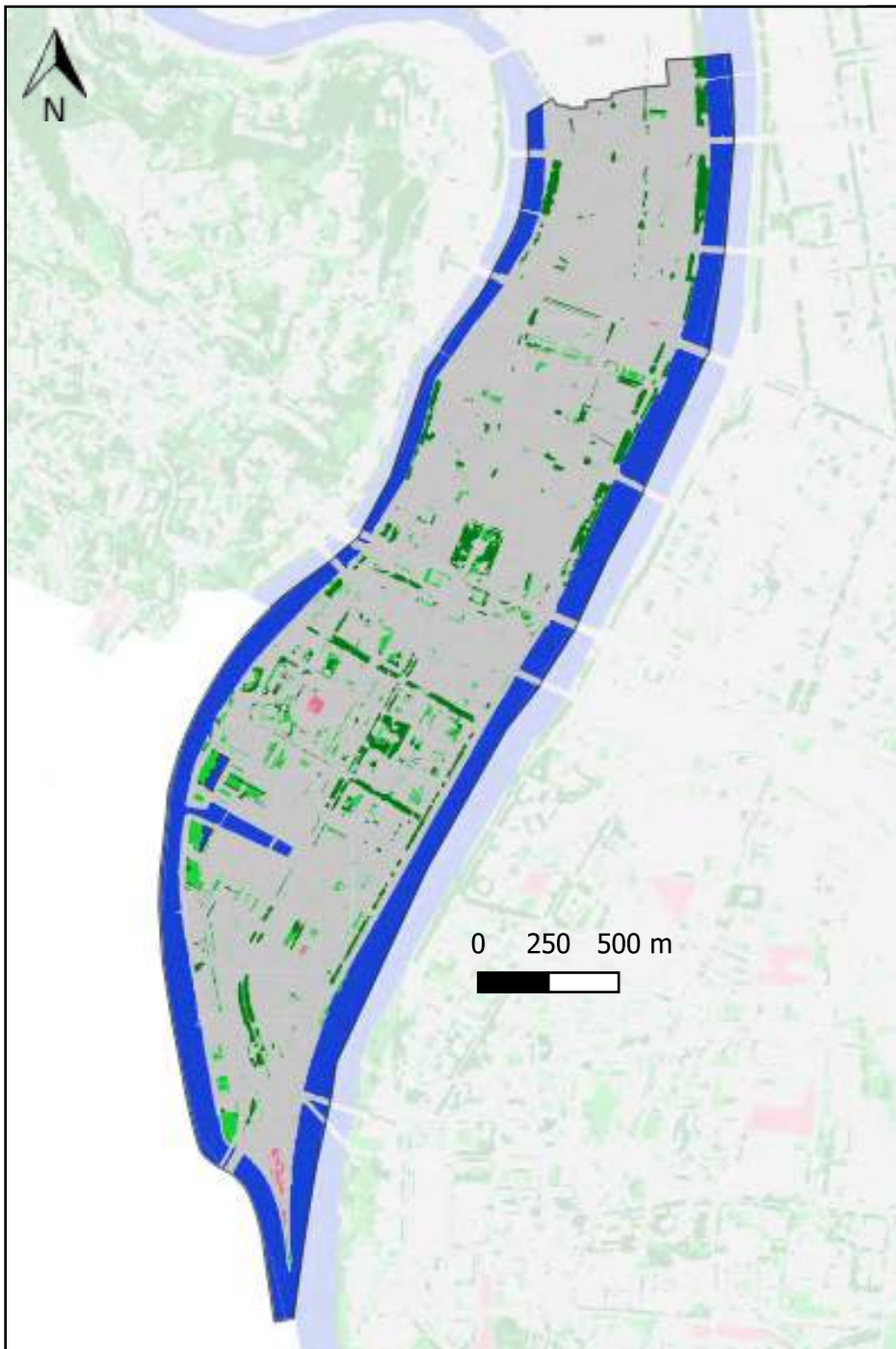
Trame verte et bleue

- Trame verte
- Trame bleue
- ZNIEFF



La Trame verte et bleue est un réseau formé de continuités écologiques terrestres et aquatiques identifiées par les schémas régionaux de cohérence écologique. Elle est composée de réservoirs de biodiversité, de corridors écologiques, des cours d'eau et des zones humides.

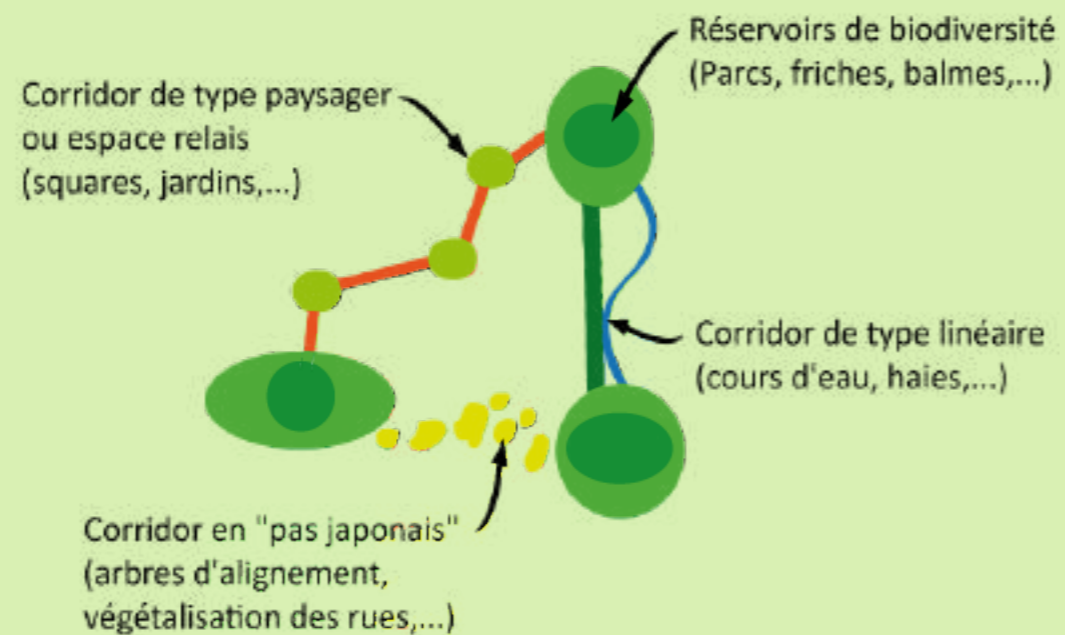




Les continuités écologiques urbaines

- Strates herbacées et arbustives
- Strates arborées
- Cours d'eau et zones humides
- Sols nus / Friches
- Surface artificialisées

Schéma des corridors biologiques en milieu urbain



L'état des lieux des continuités écologiques permet de faire ressortir les espaces et les corridors écologiques que l'on retrouve dans la ville, qui permettent le cheminement de la faune.

Cette cartographie se base sur les espaces végétalisés aussi bien sur le domaine public que sur le domaine privé.

Illustration de continuités écologiques créées à Lyon grâce à la végétalisation des rues (Cf guide du jardinier : astuces et conseils)

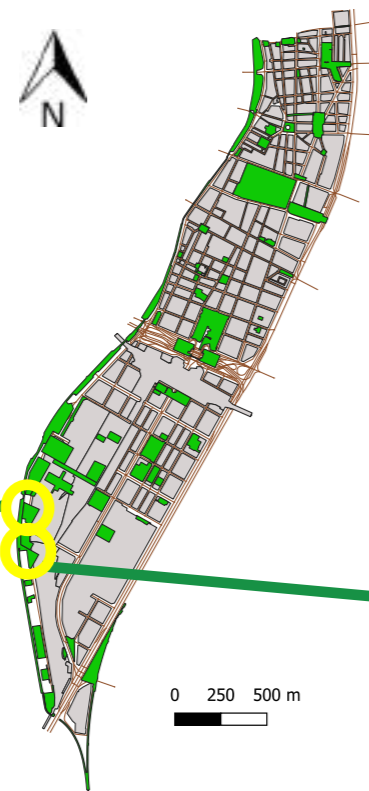


Les sites les plus prospectés

Jardin aquatique Ouagadougou

154 observations
122 espèces observées
8 espèces protégées

Valeur écologique :
Excellente (173)



0 250 500 m


EcoJardin
Référentiel national de
gestion écologique

Jardin aquatique Jean County

371 observations
128 espèces observées
2 espèces protégées

Valeur écologique :
Bonne (146)

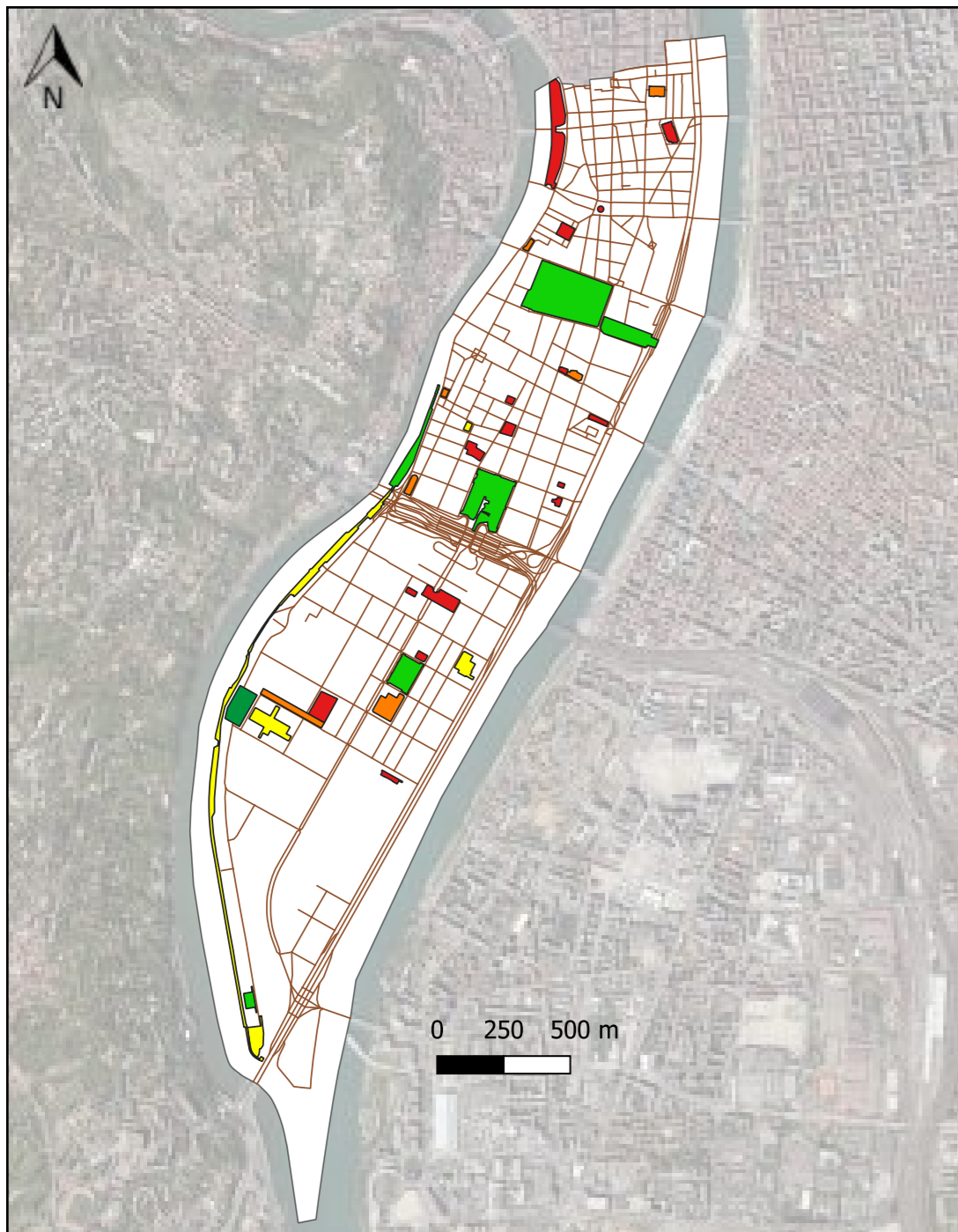


Les espaces mis en avant ne sont pas forcément les espaces contenant le plus d'espèces, mais celles qui possèdent le plus d'observations dans la base de données. Ce sont donc les parcs et jardins avec les pressions d'observation les plus fortes dans l'arrondissement.

Il est intéressant de les connaître et de les mettre en avant en tant que réservoir de biodiversité, mais cela doit également nous amener à réfléchir sur les autres sites qui pourraient être considérés comme réservoirs mais qui possèdent aujourd'hui moins d'observations dans la base de données.

Robert le diable (*Polygonia c-album*)





Cartographie des valeurs écologiques (espaces publics paysagers)

- Excellente
- Bonne
- Satisfaisante
- Mauvaise
- Médiocre

Le diagnostic de la valeur écologique des espaces verts lyonnais est un outil d'évaluation des potentialités d'accueil du milieu pour la faune et la flore, qui mêle des approches paysagères et naturalistes, dont le but est de mettre en évidence les liens de continuités écologiques entre les espaces végétalisés publics.

Un espace avec une valeur écologique faible ne veut pas dire qu'il s'agit d'un espace non adapté pour la biodiversité quelle qu'elle soit, mais nous indique le manque de continuité avec le reste des espaces.

Un espace clos pourra de ce fait avoir une valeur écologique faible, alors qu'il possède de réelles capacités d'accueil pour la biodiversité.



Héron cendré (*Ardea cinerea*)
Confluence - Lyon 2e

PARTENAIRES



SOURCES

Cartographies et mise en page

Ville de Lyon
Métropole de Lyon
Thomas Salvaire

Crédits photos

@EricBoglaenko
@ElsaLaubez
@GuillaumeBrouard

Contacts

Pôle Développement Durable
Direction des Espaces Verts

