

Atlas de la biodiversité Lyonnaise

Etat des lieux

5e arrondissement

SOMMAIRE

Cartographies des observations de la biodiversité

- Cartographie et présentation des observations de la biodiversité
- Collecte des observations biodiversité
- Nombre d'informations naturalistes par point d'observation
- Nombre d'informations naturalistes par maille
- Zooms sur les espèces présentes
- Espèces bénéficiant d'un statut de protection
- Espèces Exotiques Envahissantes

Les habitats « naturels », supports de la biodiversité

- La trame verte et bleue
- Les continuités écologiques urbaines
- Les sites les plus prospectés
- Cartographie des valeurs écologiques



Changements climatiques, vagues de chaleur, sécheresse, impacts directs des activités humaines, sont autant d'éléments qui perturbent et menacent la biodiversité, les équilibres écologiques et qui nécessitent une implication plus forte des collectivités pour maintenir et restaurer la biodiversité en ville.

C'est pourquoi la Ville de Lyon s'engage à mieux connaître et identifier la biodiversité sur son territoire, afin d'évaluer son état écologique actuel et d'envisager son évolution future, ainsi que sa prise en compte lors des aménagements. Cette volonté s'appuie sur ses orientations fortes visant à préserver et valoriser la biodiversité des milieux naturels existants, à renaturer les milieux dégradés et à créer et restaurer des continuités écologiques (trames vertes et bleues) par la présence considérablement accrue de nature en ville.

A cet effet, la Ville de Lyon a créé un outil interne permettant de comprendre et d'identifier cette richesse, en compilant des données d'inventaires réalisés depuis 1982 !

La prise en compte de la biodiversité peut ainsi être favorisée lors de la mise en place de nouvelles politiques d'aménagement et de gestion de l'espace public, notamment en sensibilisant et rassemblant les citoyens et les nombreux acteurs qui fabriquent la ville autour de cette thématique. Car, c'est ensemble que nous parviendrons à faire évoluer positivement la biodiversité aujourd'hui comme demain. En 2020, Lyon se plaçait d'ores et déjà 1ère dans la catégorie biodiversité au classement des villes les plus vertes de France de l'Observatoire des villes vertes.

Ce document de présentation ne peut se substituer à des inventaires à réaliser dans le cadre de projets d'aménagement (mesures évitement – réduction – compensation), mais permet une diffusion simple des connaissances écologiques obtenues aussi bien auprès des agents de la Ville que des habitants.

Je remercie tout particulièrement les agents de la Direction des Espaces Verts et partenaires de la Ville de Lyon qui ont contribué à la réalisation de ce vade-mecum, permettant aujourd'hui de l'inscrire dans une dynamique favorable à la biodiversité.

Nicolas Husson

Adjoint au Maire de Lyon

délégué à la biodiversité, à la nature en ville et à la protection animale

5e arrondissement



Observations

3 135



Espèces

784



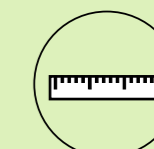
Temporalité

2006
2019



Structures
observatrices

7

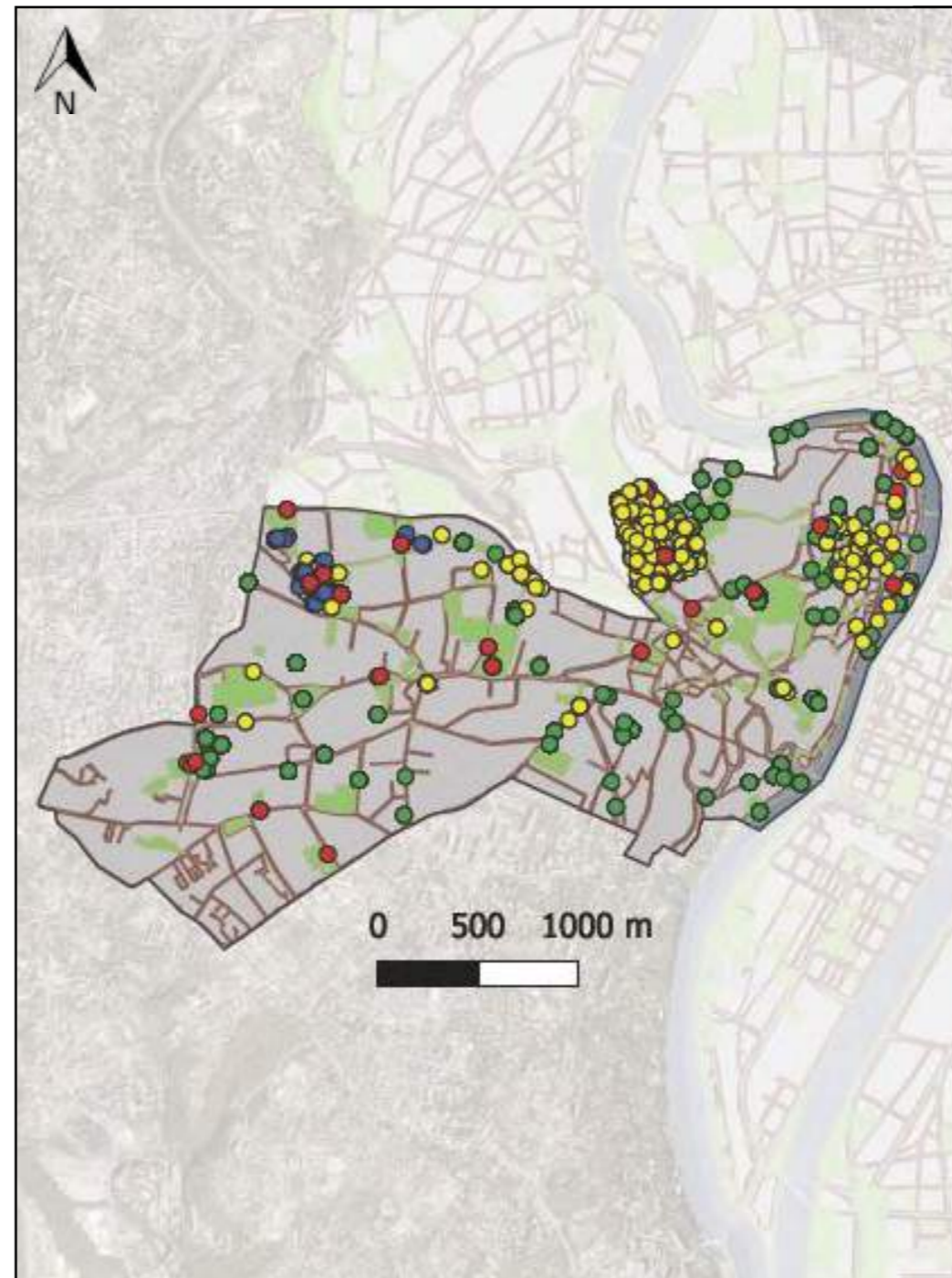


Superficie

623 ha

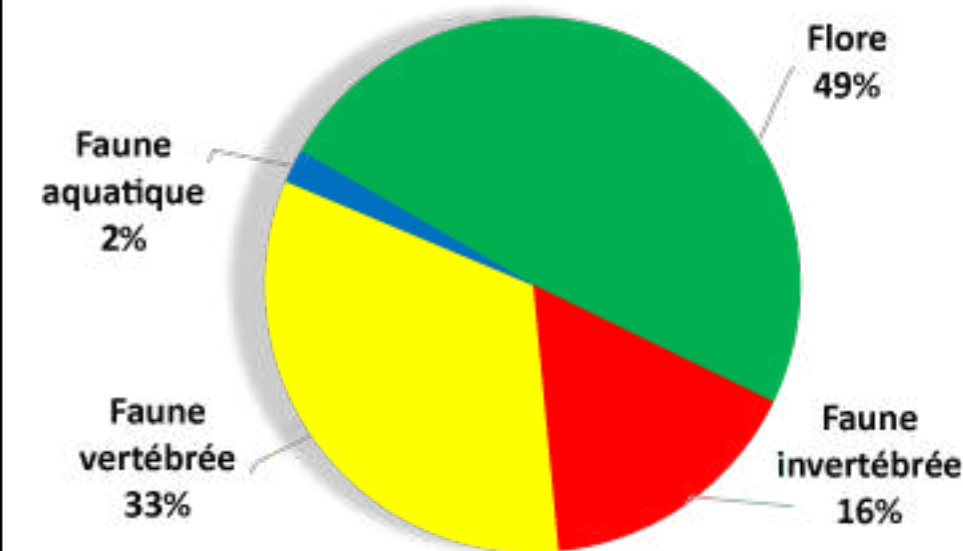
Jardin du Rosaire
Lyon, 5e

Partie 1: Cartographies des observations de la biodiversité



Cartographie des observations de la biodiversité

Observations [3135]	
Flore	● Angiospermes [1492]
	● Gymnospermes [8]
	● Algues vertes [2]
	● Fougères [31]
Faune vertébrée	● Oiseaux [764]
	● Mammifères [227]
	● Reptiles [38]
Faune invertébrée	● Insectes [508]
	● Arachnides [1]
	● Entognathes [1]
Faune aquatique	● Amphibiens [62]
	● Gastéropodes [1]



Collecte des observations biodiversité



Présentation de protocole aux jardiniers Ville de Lyon

Source des données d'observations



Les observations naturalistes récoltées dans la base de données biodiversité de la ville de Lyon ont été réalisées selon différents processus.

La Ville fait appel à différents partenaires (associations de protection de la nature locales ou bureaux d'études en écologie), qui produisent des données issues d'inventaires naturalistes professionnels réalisés dans le cadre d'opérations d'aménagement ou de développement des connaissances.

En interne, la mise en place de protocoles de sciences participatives a permis la réalisation de nombreuses observations de la biodiversité par les jardiniers municipaux ou encore par des habitants accompagnés.

Structures partenaires ayant réalisé les observations	%
DEV - Direction des Espaces Verts Ville de Lyon	43
LPO - Ligue de Protection des Oiseaux	16
CBNMC - Conservatoire Botanique National du Massif Central	13
DEU - Direction de l'Ecologie Urbaine Ville de Lyon	8
FNE - France Nature Environnement	6
DEPL - Des Espèces Parmi'Lyons	5
Arthropologia	4
Ecosphère, Biotope, GREBE, ISARA, ONF, OSTARA, ...	3
SFO - Société Française d'Orchidophilie	2

Structures partenaires impliquées

Faire appel à des structures naturalistes locales permet à la Ville de Lyon d'obtenir des données d'observations avec une grande valeur scientifique, d'enrichir ses connaissances sur des taxons précis, ou encore d'obtenir des données d'observations provenant d'espaces qui ne sont pas en gestion par la Ville.



Ces données sont ensuite transmises au Museum National d'Histoire Naturelle et aux Observatoires Régionaux de Biodiversité dans le but d'améliorer les connaissances scientifiques et de toujours mieux gérer la nature en ville.

Nombre d'informations naturalistes par point d'observation

- 1 - 10 observations
- 10 - 50 observations
- 50 - 100 observations
- 100 - 500 observations
- >500 observations

Espèces les plus observées

Harpalus anxius
Harpalus anxius
158 observations



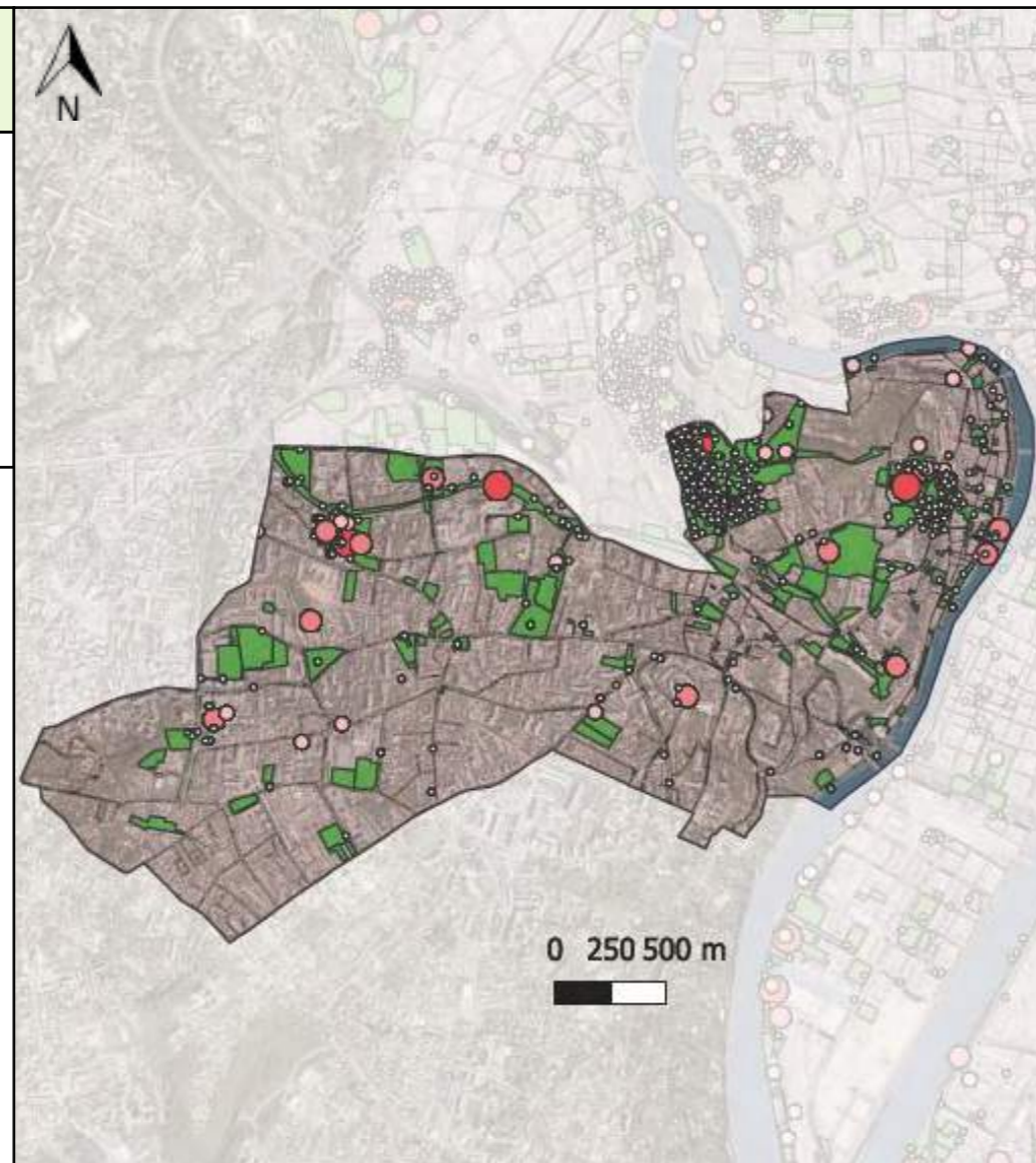
Turdus merula
Merle noir
51 observations



Parus major
Mésange charbonnière
55 observations



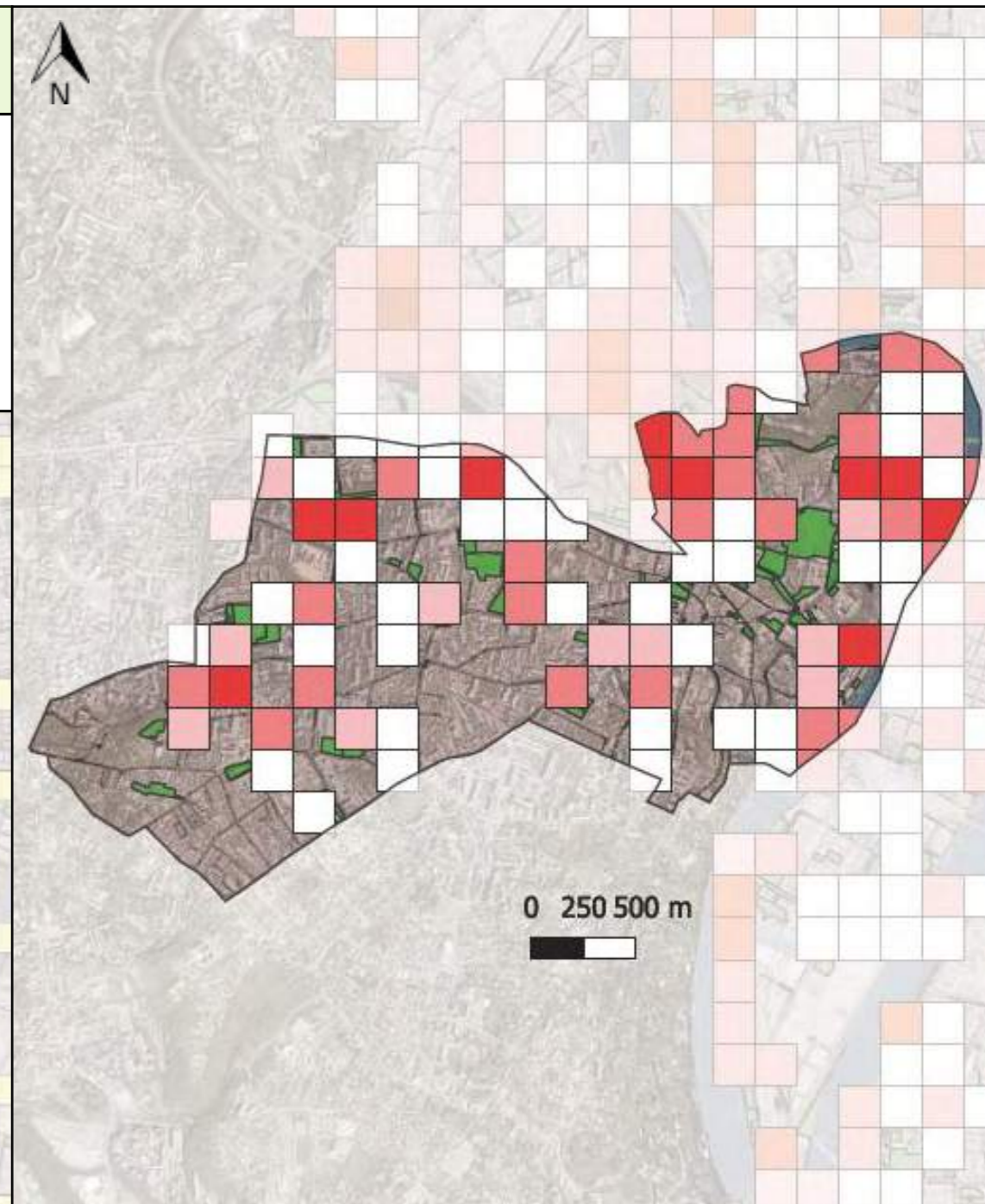
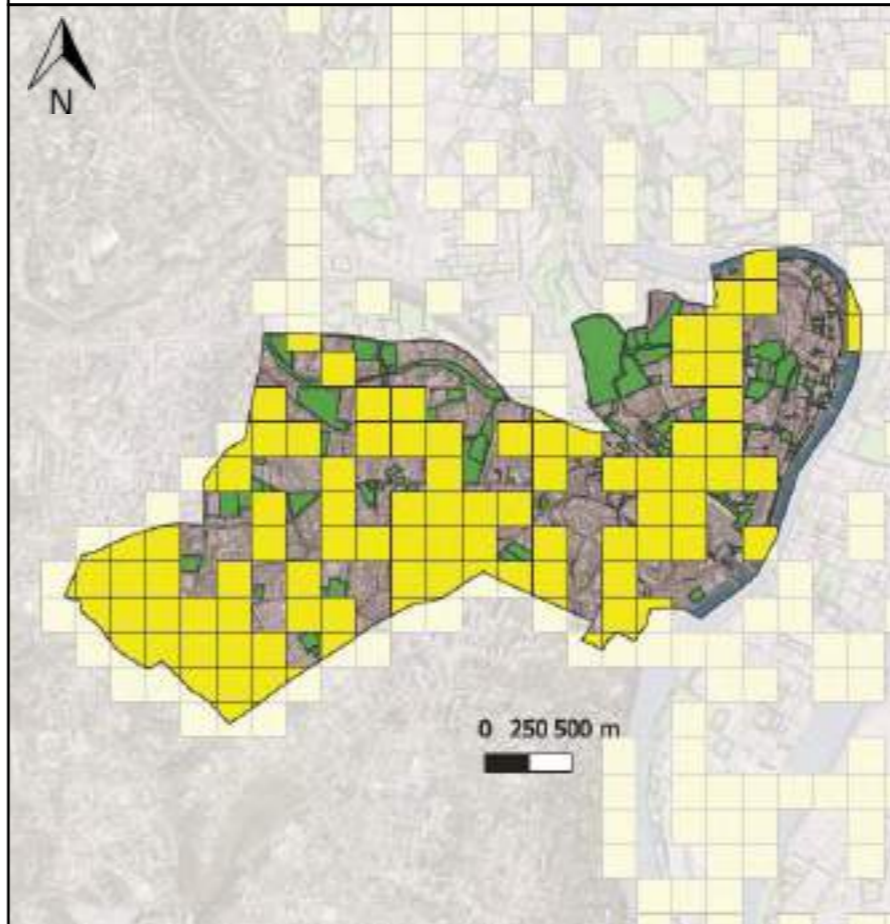
Phoenicurus ochruros
Rougequeue noir
51 observations



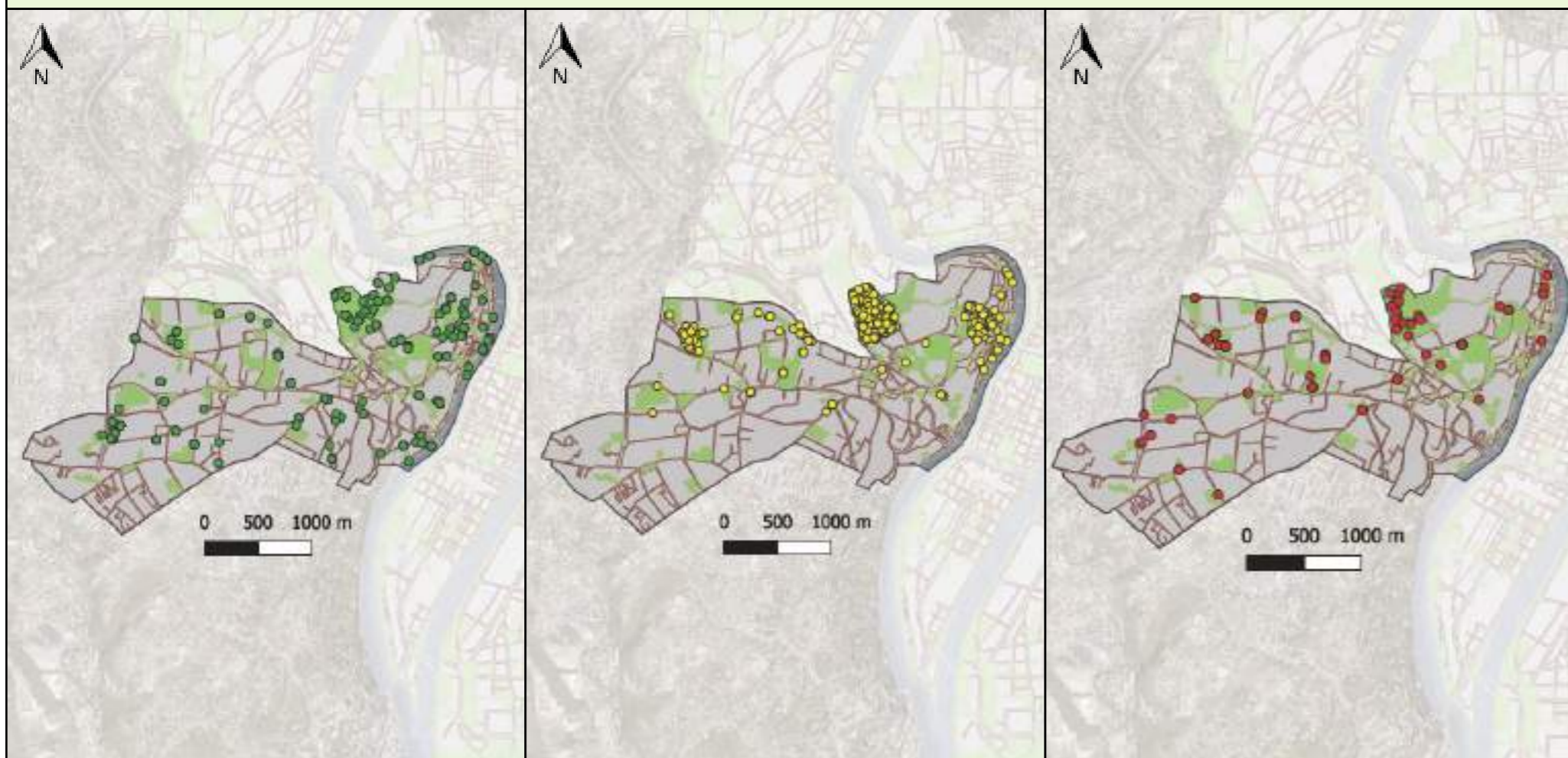
Pour améliorer la qualité des données et leur analyse, il est important d'augmenter le nombre d'observations possédant des localisations précises (coordonnées exactes).

Nombre d'informations naturalistes par maille

- 1 - 5 observations
- 5 - 10 observations
- 10 - 100 observations
- 100 - 500 observations
- >500 observations
- 0 observation



ZOOMS sur les espèces présentes



Flore



1 533
observations



423
espèces

Faune vertébrée



1 030
observations



104
espèces

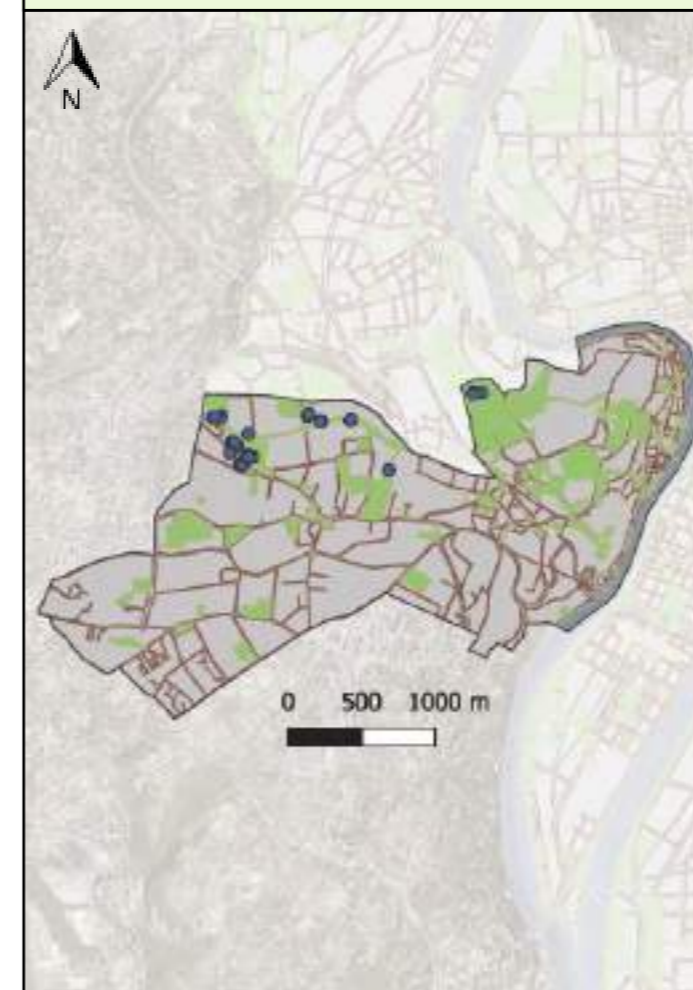
Faune invertébrée



510
observations



104
espèces



Faune aquatique



63
observations



9
espèces

Interprétation

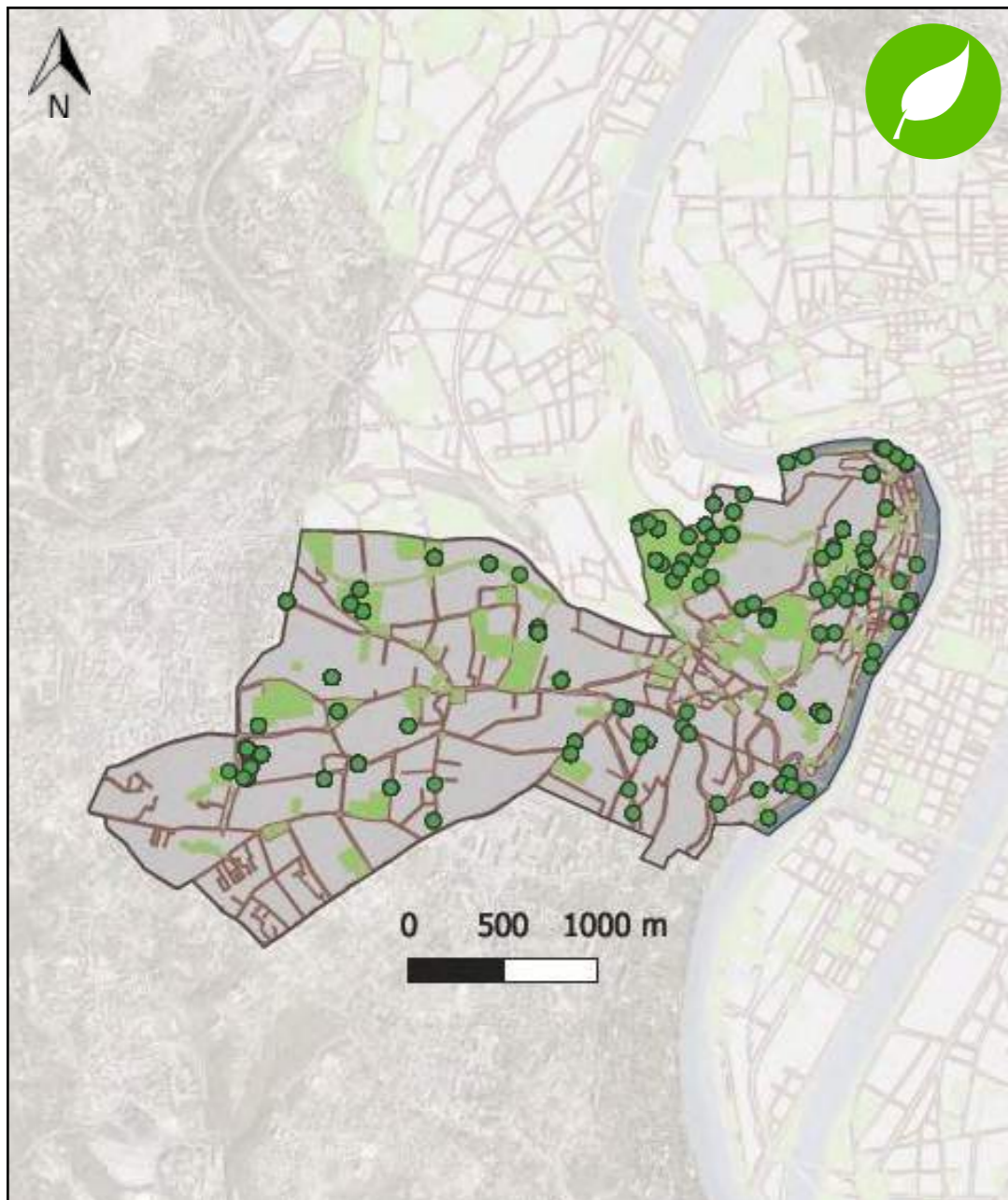
- des observations principalement concentrées sur la partie ouest de l'arrondissement, à proximité des berges et des balmes ;
- de nombreuses espèces de mammifères et de faune invertébrée malgré le peu d'observations.



Proposition

- homogénéiser la dispersion des observations en réalisant des relevés dans des espaces végétalisés à l'est de l'arrondissement, ainsi que dans les zones urbaines ;
- augmenter la pression d'observation des amphibiens .





ZOOM sur la flore : les plantes à fleurs

Achillea millefolium
Achillée millefeuille



Centaurea scabiosa
Centaurée scabieuse



Himantoglossum hircinum
Orchis bouc



Ophrys apifera
Ophrys abeille



Papaver rhoeas
Coquelicot

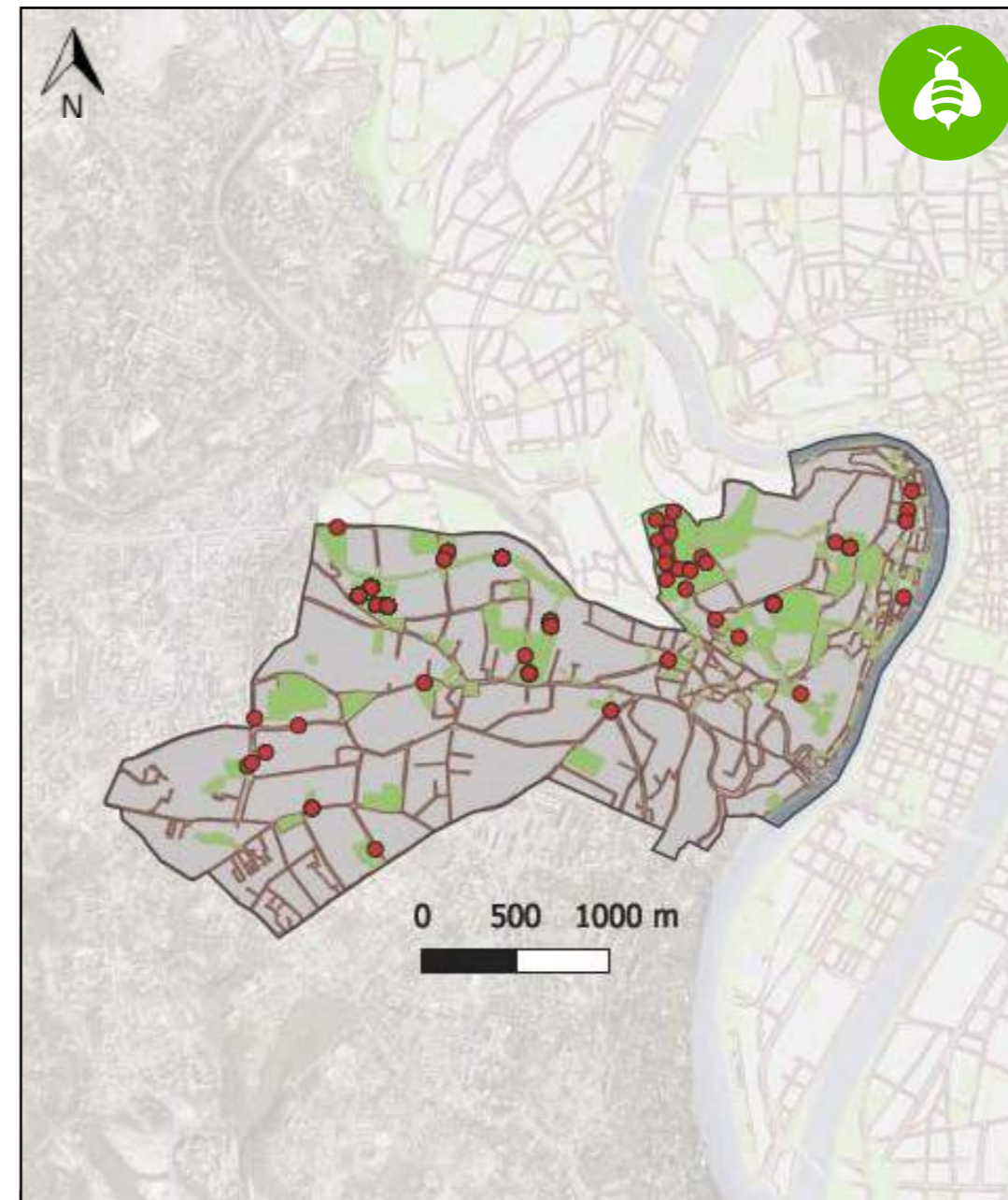


Nuphar lutea
Nenuphar jaune



1 492 observations

409 espèces



ZOOM sur la faune invertébrée : les insectes

Anthocharis cardamines
Aurore



Celastrina argiolus
Azuré des Nerpruns



Coenonympha pamphilus
Fadet commun



Polygonia c-album
Robert-le-diable



Vanessa atalanta
Vulcain



Xylocopa violacea
Abeille charpentière



508 observations

247 espèces

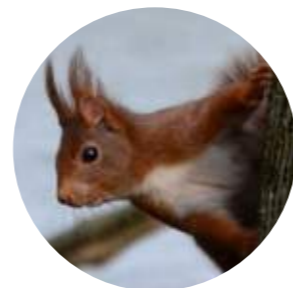
ZOOM sur la faune vertébrée : les mammifères



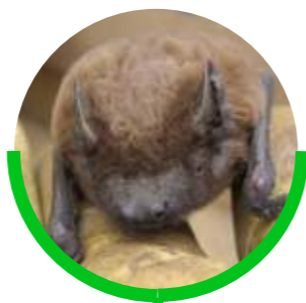
Erinaceus europaeus
Hérisson d'Europe



Sciurus vulgaris
Ecureuil roux



Nyctalus noctula
Noctule commune



Les chauves-souris (Chiroptera) sont des mammifères protégés au niveau national, on en dénombre 30 espèces dans la région, dans le 5^e arrondissement, ce sont 14 espèces qui ont été identifiées. Directement impactés par l'altération des écosystèmes, les chiroptères représentent de bons indicateurs de l'état écologique des espaces.



227 observations

23 espèces

ZOOM sur la faune vertébrée : les oiseaux



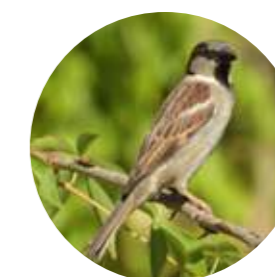
Alauda arvensis
Alouette des champs



Egretta garzetta
Aigrette garzette



Passer domesticus
Moineau domestique



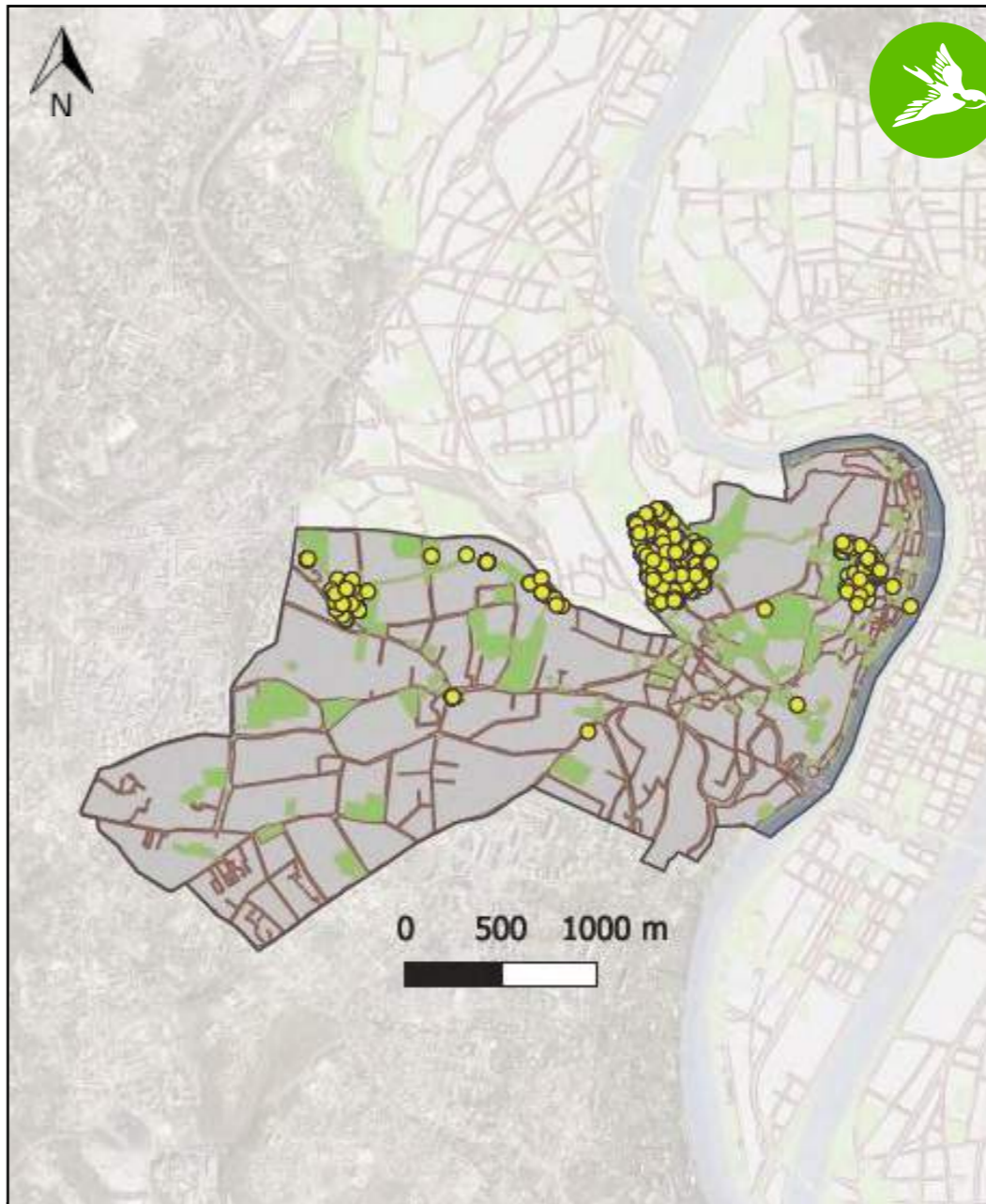
Phylloscopus trochilus
Pouillot fitis



Regulus ignicapilla
Roitelet à triple bandeau

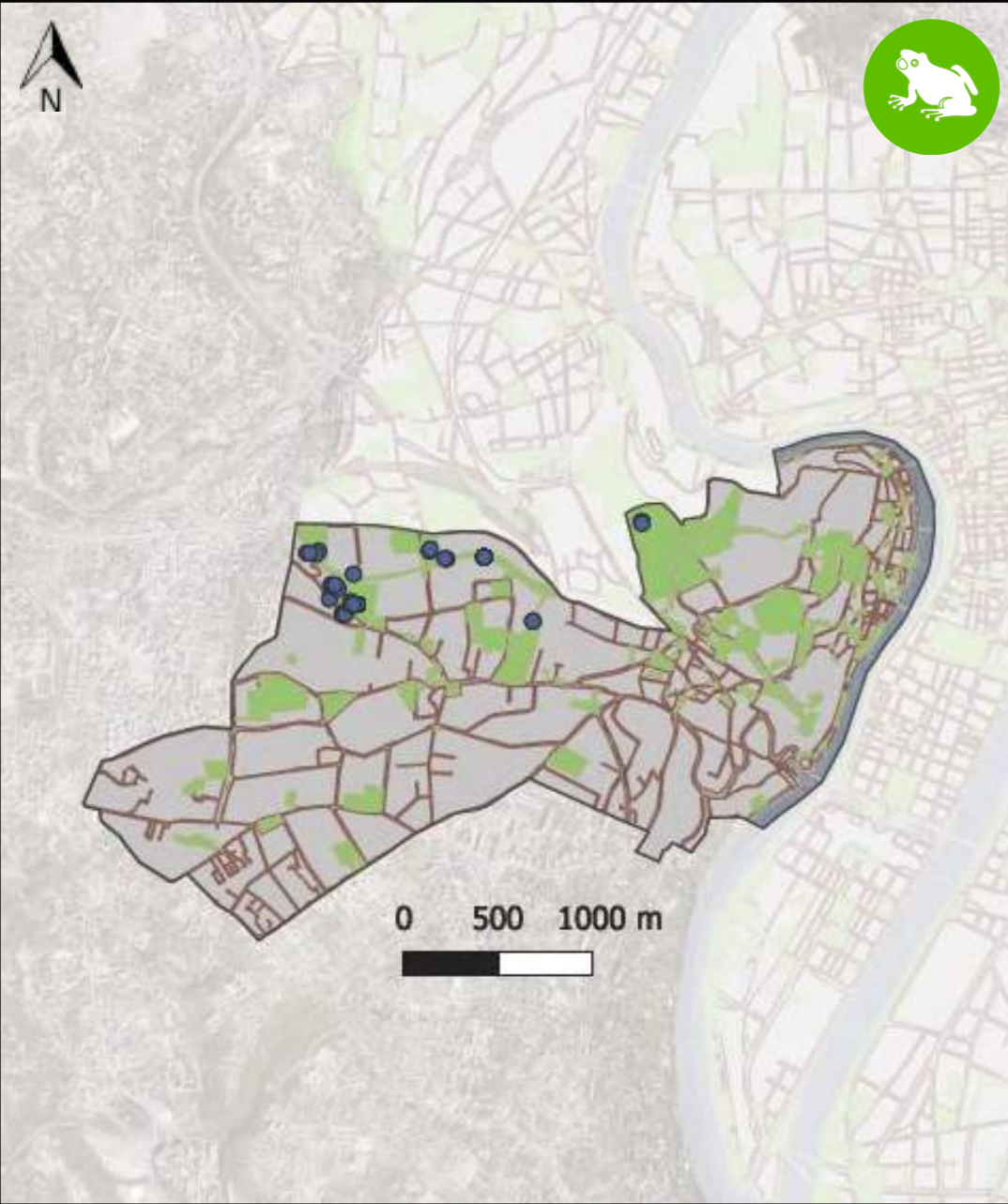


Sylvia atricapilla
Fauvette à tête noire



763 observations

78 espèces



ZOOM sur la faune aquatique : les amphibiens

Bien que les espèces présentes dans la commune ne soient pas considérées comme menacées (Liste rouge régionale), les amphibiens sont tout de même tous protégés au niveau national.

Ces espèces sont principalement menacées par la disparition et la fragmentation de leurs habitats.

Lissotriton helveticus
Triton palmé



Pelophylax sp.
Grenouille verte





Alytes obstetricans
Alyte accoucheur



Salamandra salamandra
Salamandre tachetée

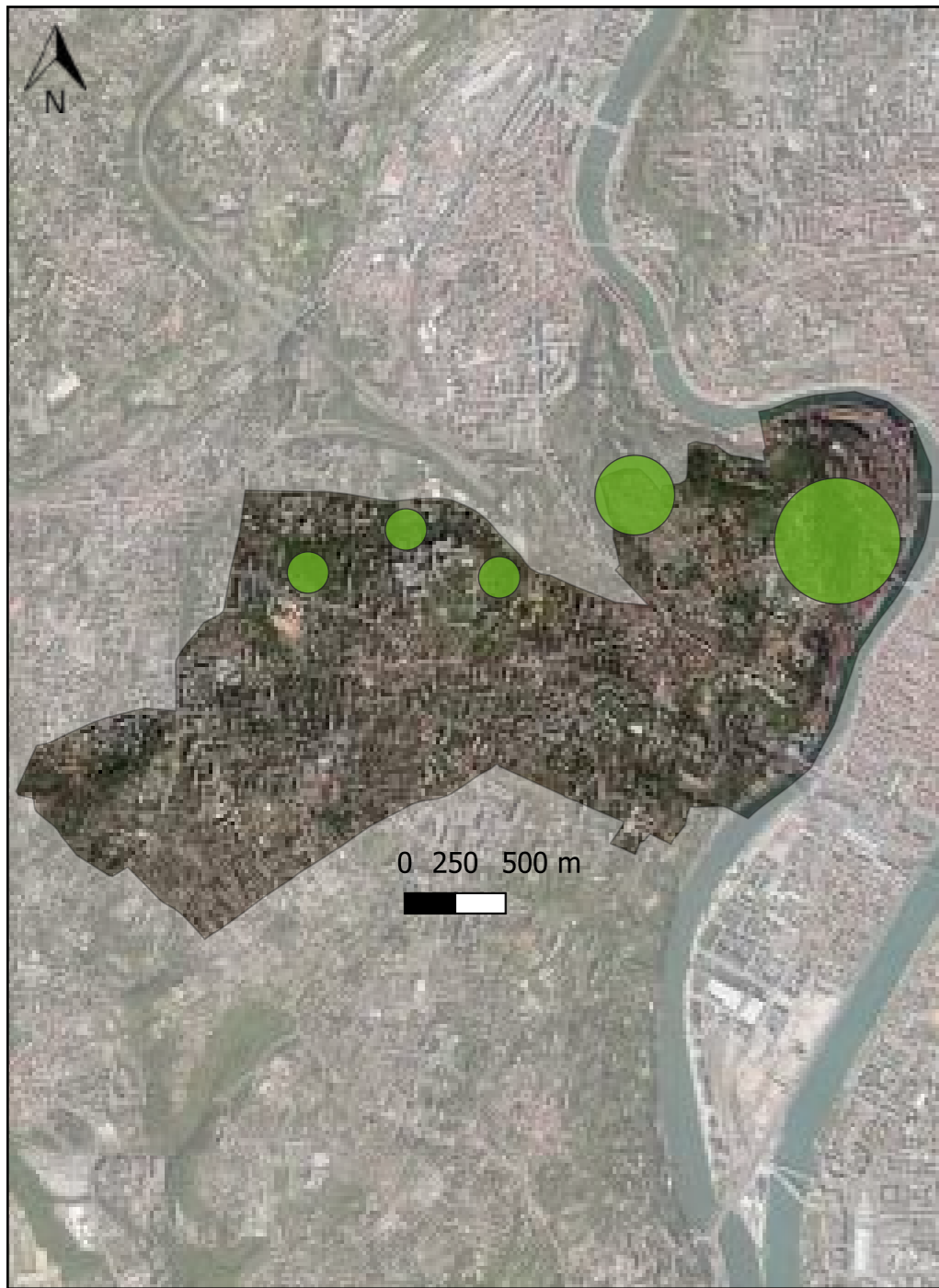


 62 observations

 8 espèces



Parc de la Garde
Lyon, 5e



Cartographie des espèces bénéficiant d'un statut de protection (Liste rouge régionale)

● Zones d'observation d'espèces protégées sur Liste rouge régionale (catégorie menacée) :
47 observations
16 espèces

La liste rouge de l'UICN (Union internationale pour la conservation de la nature), créée en 1964, constitue l'inventaire mondial le plus complet de l'état de conservation global des espèces végétales et animales.

Ces critères sont basés sur différents facteurs biologiques associés au risque d'extinction :
 - taille de population ;
 - taux de déclin ;
 - aire de répartition géographique ;
 - degré de peuplement et de fragmentation de la répartition.

Légende : Liste Rouge Régionale (catégorie menacée)



En danger critique



En danger

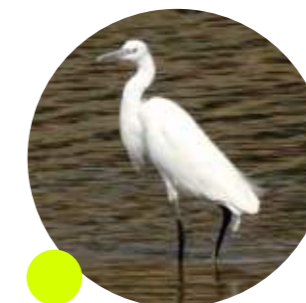


Vulnérable

Delichon urbicum
Hirondelle des fenêtres



Egretta garzetta
Aigrette garzette



Emberiza schoeniclus
Bruant des roseaux



Ficedula hypoleuca
Gobemouche noir



Hirundo rustica
Hirondelle rustique



Inula britannica
Inule d'Angleterre



Milvus milvus
Milan Royal

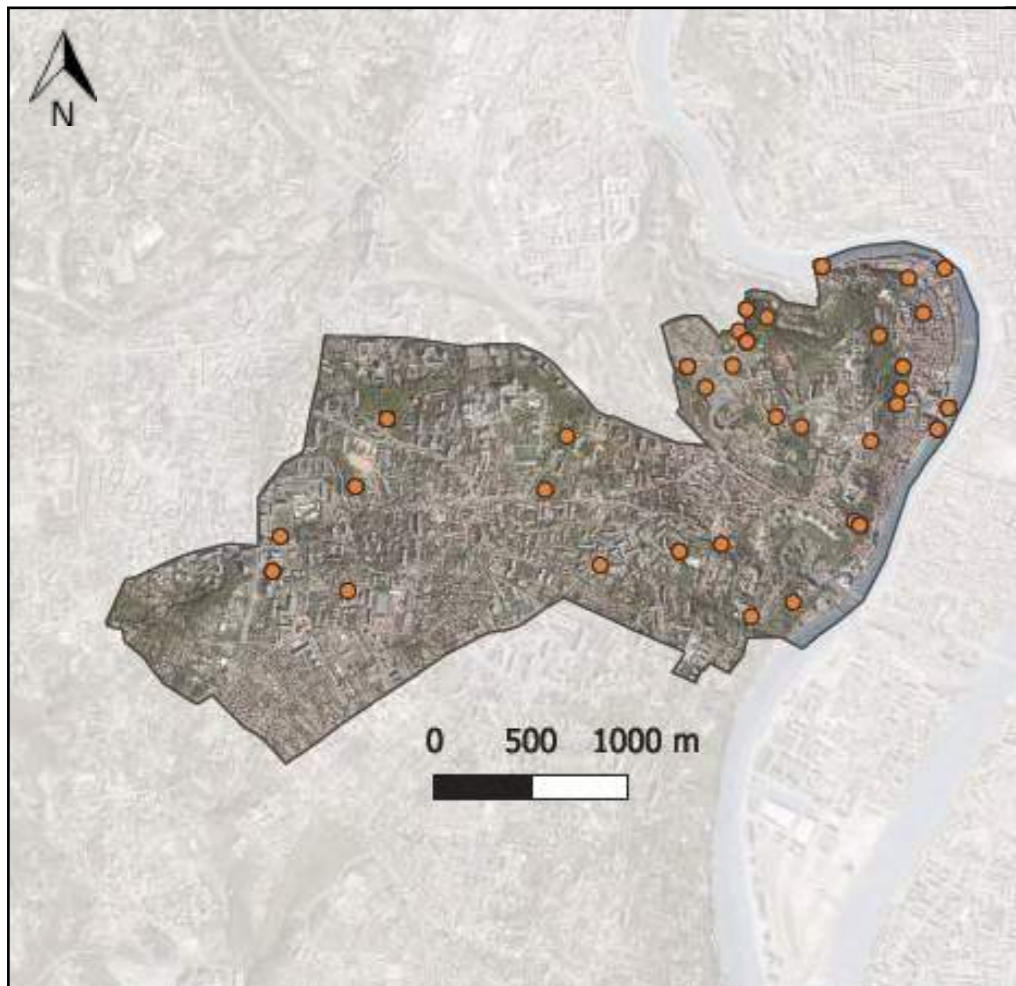


Pinus nigra
Pin noir



Upapa epops
Huppe fasciée





Cartographie des Espèces Exotiques Envahissantes

● Espèce exotique envahissante



Buddleja davidii
Buddleia de David
Origine : Chine



Robinia pseudoacacia
Robinier faux-acacia
Origine : Amérique



Senecio inaequidens
Seneçon du Cap
Origine : Afrique



Cacyreus marshalli
Brun des pelargoniums
Origine : Afrique



Cette carte permet de visualiser les zones où une vigilance accrue et des interventions de contenance sont nécessaires pour éviter leur prolifération, leurs impacts sur la santé humaine (ambrosie, datura), et/ou la fermeture et l'homogénéisation des espaces végétalisés.

Zoom sur les renouées :

Dans la région, on retrouve 3 renouées différentes : la renouée du Japon, la renouée de Sakhaline et leur hybride, la renouée de Bohême. Cette dernière étant la plus représentée aujourd'hui.



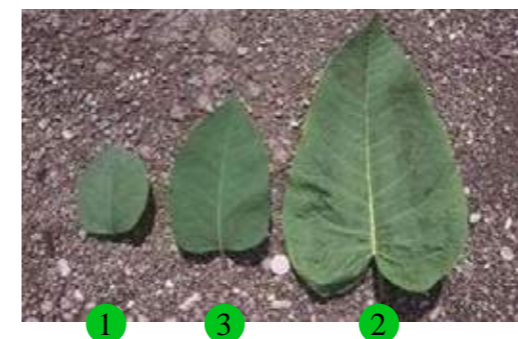
1 *Reynoutria japonica*
Renouée du Japon



2 *Fallopia sachalinensis*
Renouée de Sakhaline



3 *Reynoutria x bohemica*
Renouée de Bohême



Phytolacca americana
Raisin d'Amérique
Lyon

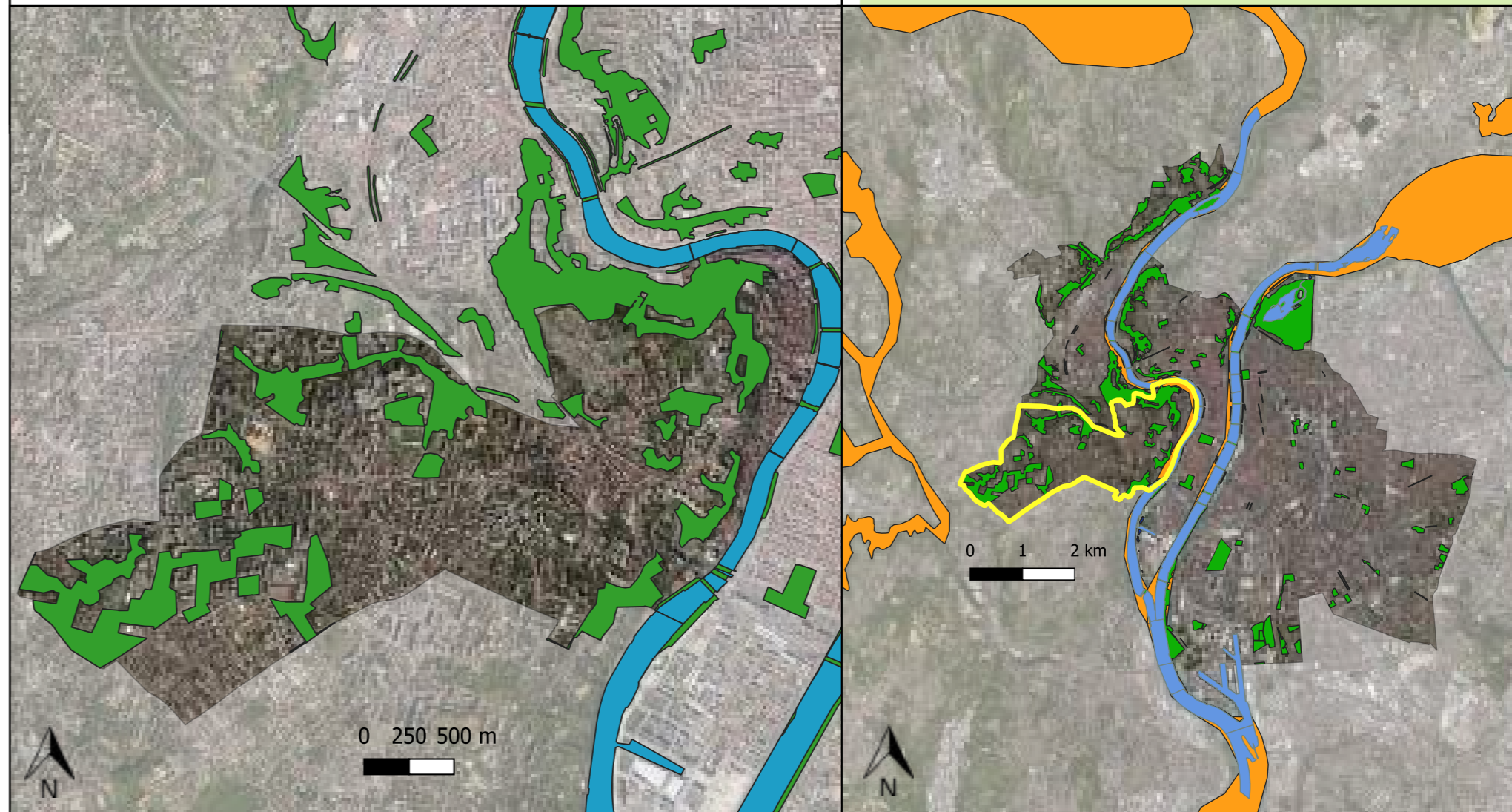


Partie 2 : Les habitats « naturels », supports de la biodiversité

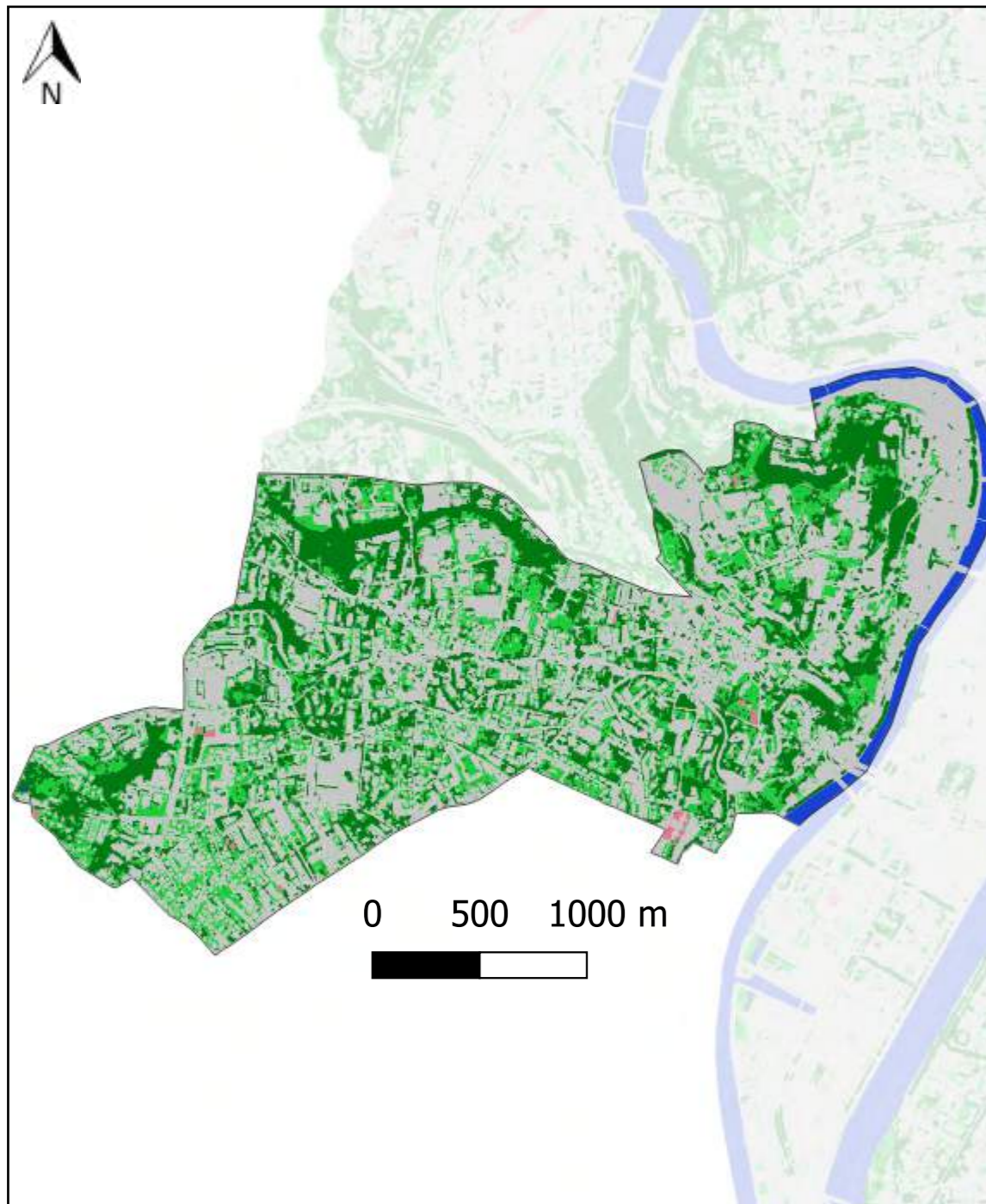
Parc de la Passerelle
Lyon, 5e

Trame verte et bleue

- Trame verte
- Trame bleue
- ZNIEFF



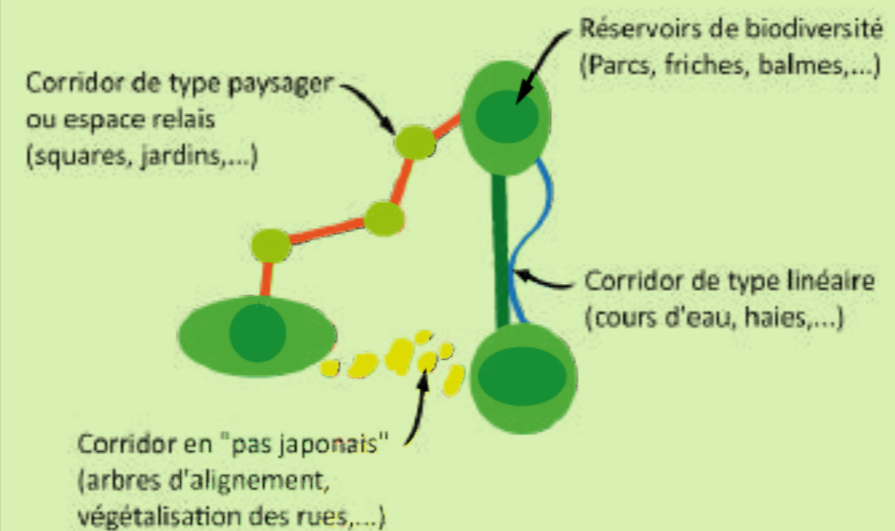
La Trame verte et bleue est un réseau de continuités écologiques terrestres et aquatiques, composé de réservoirs de biodiversité, de corridors écologiques, de cours d'eau et de zones humides.



Les continuités écologiques urbaines

- Strates herbacées et arbustives
- Strates arborées
- Cours d'eau et zones humides
- Sols nus / Friches
- Surface artificialisées

Schéma des corridors biologiques en milieu urbain



L'état des lieux des continuités écologiques permet de faire ressortir les espaces et les corridors écologiques que l'on retrouve dans la ville, qui permettent le cheminement de la faune.

Cette cartographie se base sur les espaces végétalisés aussi bien sur le domaine public que sur le domaine privé.

Illustration de continuités écologiques créées à Lyon grâce à la végétalisation des rues (Cf guide du jardinier : astuces et conseils)



Les sites les plus prospectés



Parc de la Garde
485 observations
238 espèces observées
1 espèce protégée

Valeur écologique :
Excellente (303)

Parc Champvert
72 observations
60 espèces observées
0 espèce protégée

Valeur écologique :
Excellente (245)



Jardin du Rosaire
259 observations
83 espèces observées
6 espèces protégées

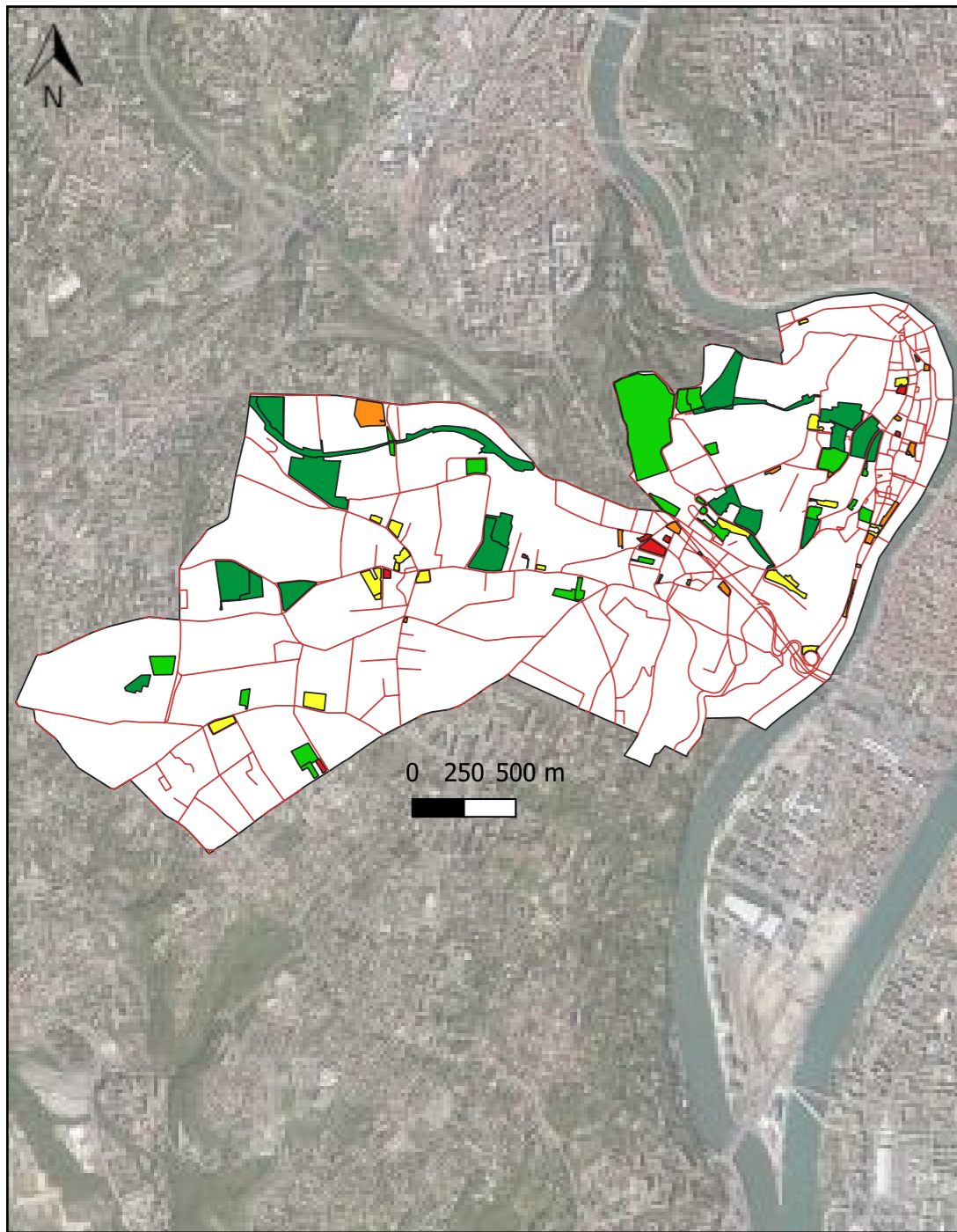
Valeur écologique :
Excellente (193)

Les espaces mis en avant ne sont pas forcément les espaces contenant le plus d'espèces, mais celles qui possèdent le plus d'observations dans la base de données. Ce sont donc les parcs et jardins avec les pressions d'observation les plus fortes dans l'arrondissement.

Il est intéressant de les connaître et de les mettre en avant en tant que réservoir de biodiversité, mais cela doit également nous amener à réfléchir sur les autres sites qui pourraient être considérés comme réservoirs mais qui possèdent aujourd'hui moins d'observations dans la base de données.

Exemple : Espace végétalisé privé sans observation de biodiversité à proximité du quartier d'Alai





Cartographie des valeurs écologiques (espaces publics paysagers)

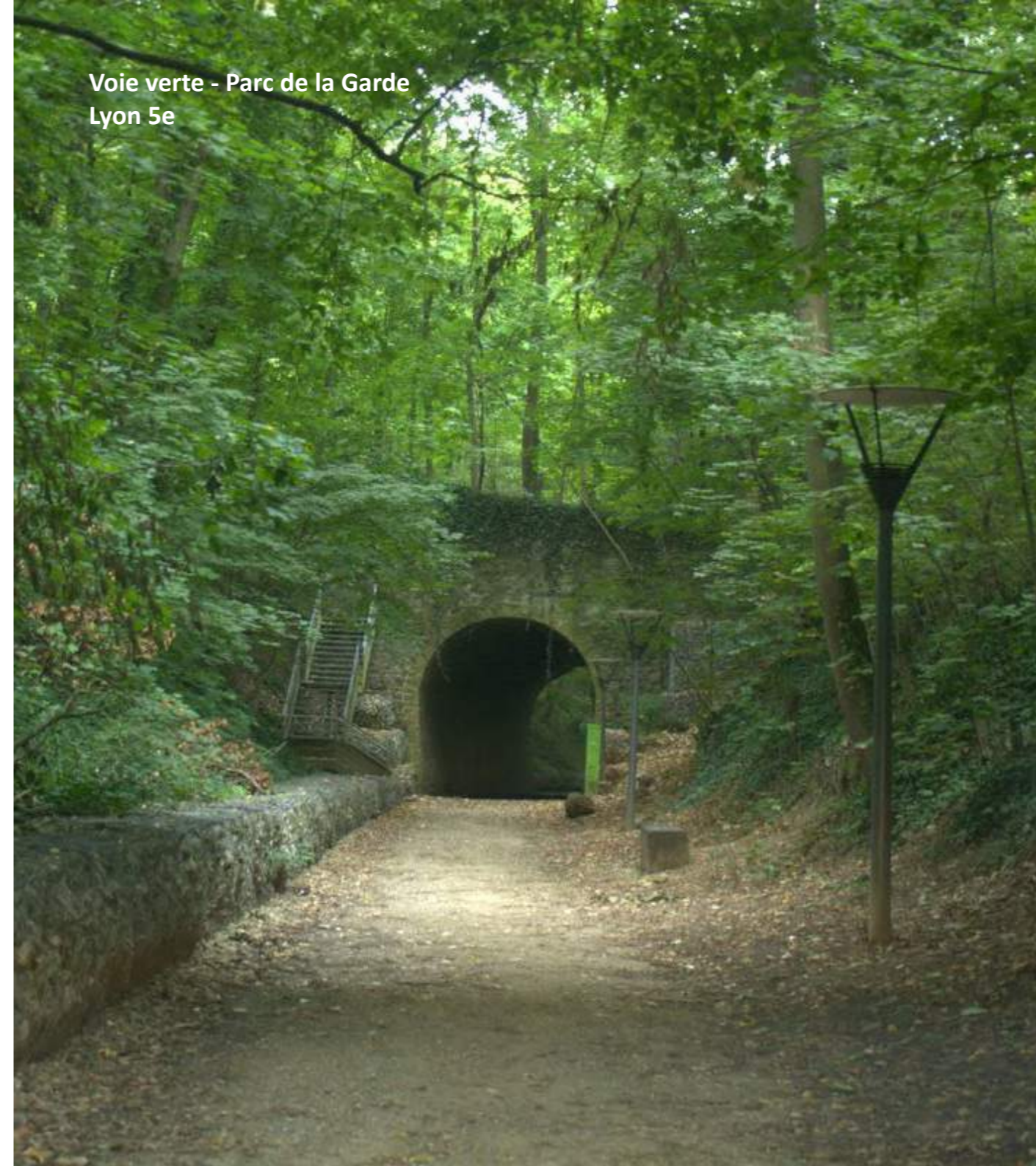
- Excellente
- Bonne
- Satisfaisante
- Mauvaise
- Médiocre

Le diagnostic de la valeur écologique des espaces verts lyonnais est un outil d'évaluation des potentialités d'accueil du milieu pour la faune et la flore, qui mêle des approches paysagères et naturalistes, dont le but est de mettre en évidence les liens de continuités écologiques entre les espaces végétalisés publics.

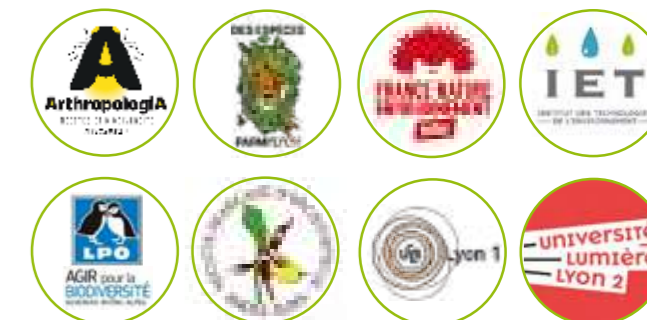
Un espace avec une valeur écologique faible ne veut pas dire qu'il s'agit d'un espace non adapté pour la biodiversité quelle qu'elle soit, mais nous indique le manque de continuité avec le reste des espaces.

Un espace clos pourra de ce fait avoir une valeur écologique faible, alors qu'il possède de réelles capacités d'accueil pour la biodiversité.

Voie verte - Parc de la Garde
Lyon 5e



PARTENAIRES



SOURCES

Cartographies et mise en page
Ville de Lyon
Métropole de Lyon
Thomas Salvaire

Crédits photos
@EricBoglaenko
@ElsaLaubez
@GuillaumeBrouard

Contacts
Pôle Développement Durable
Direction des Espaces Verts

